

PRORUNI

Manual de Utilizare



Manual Motocultor PT-1000A

Cuprins

I. Punerea în aplicare a instrucțiunilor din manual...	8
II. Înainte de folosire.....	8
III. Siguranța utilizatorului.....	9
IV. Simboluri de siguranță.....	15
V. Alcătuire utilaj.....	16
VI. Asamblare.....	17
VII. Pornirea inițială.....	19
VIII. Utilizare.....	22
IX. Curățarea și întreținerea utilajului.....	26
X. Depozitarea și transportul utilajului.....	29
XI. Rezolvarea problemelor.....	29
XII. Casarea utilajului.....	31
XIII. Date tehnice.....	32
XIV. Motorul.....	33
Declarație de conformitate.....	74
Certificat de garanție.....	75

PREFAȚĂ,

Vă mulțumim pentru încrederea acordată cumpărând produsul nostru! Vom face tot posibilul că pe viitor să ne îmbunătățim și să ne dezvoltăm gama de produse pentru a veni în întâmpinarea nevoilor și dorințelor dumneavoastră!

Acest manual este un instrument foarte important! Păstrați-l în permanență în apropierea produsului achiziționat.

Scopul acestui manual este de a furniza deținătorilor, utilizatorilor, operatorilor, celor ce oferă spre închiriere și celor care închiriază echipamentul, instrucțiuni privind măsurile de siguranță și procedurile de utilizare esențiale pentru utilizarea corespunzătoare și în condiții de siguranță a echipamentului, în scopul în care acesta a fost proiectat.

De asemenea luați în considerare faptul că noi, ca și producători ne îmbunătățim constant produsele . Din acest motiv ne rezervăm dreptul de a face modificări ale specificațiilor tehnice fără aviz prealabil, fapt ce poate genera ușoare diferențe între caracteristicile reale ale produsului dvs și cele menționate în acest manual. Așadar vă mulțumim anticipat pentru înțelegere!

Drepturile de autor ne aparțin în totalitate, ca atare este interzisă copierea și distribuirea în scop comercial a acestui manual.

Fig. 1

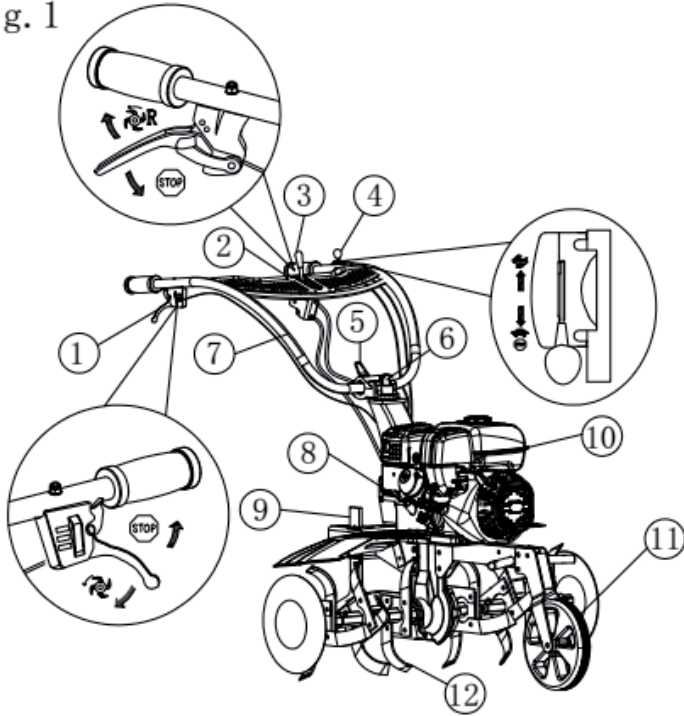
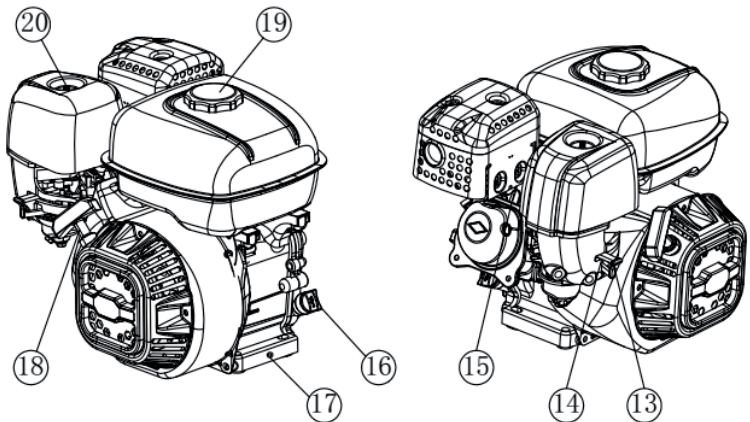
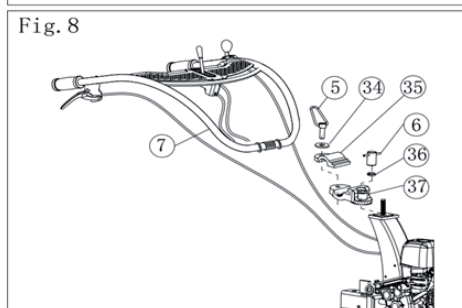
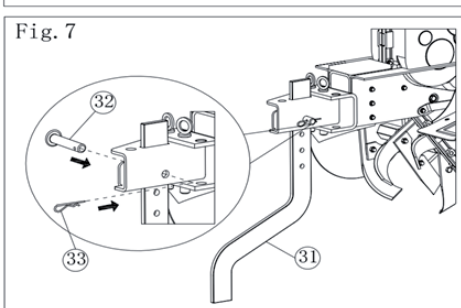
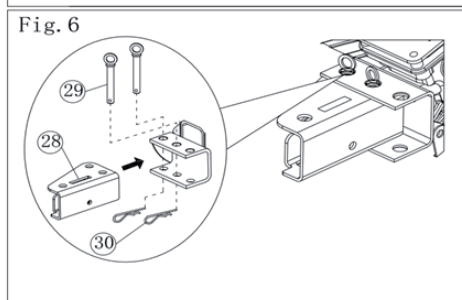
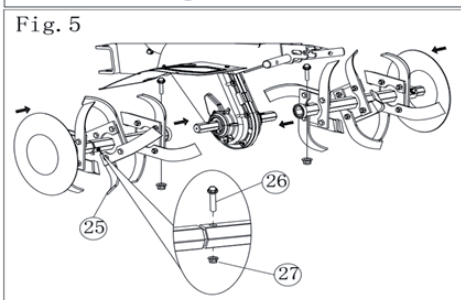
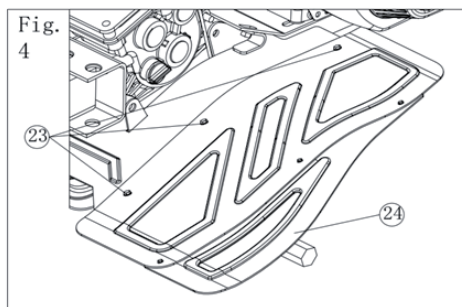
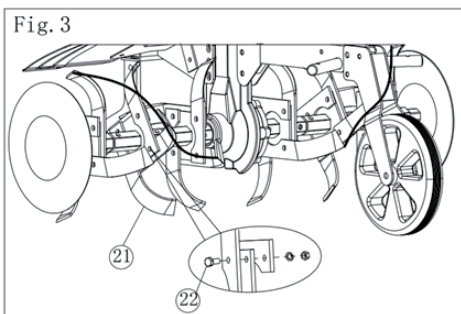
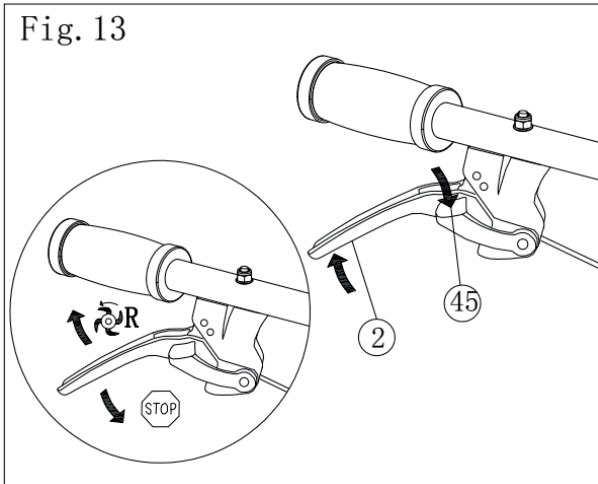
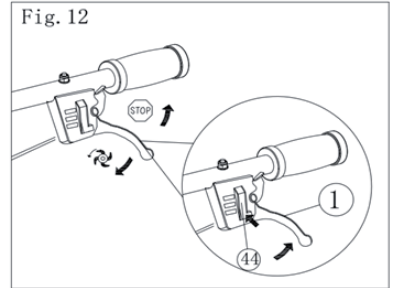
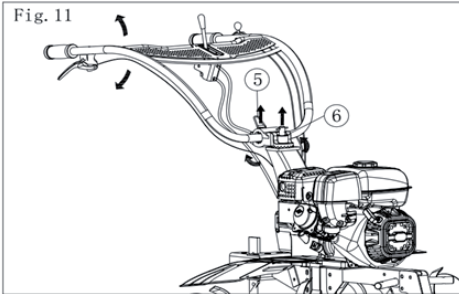
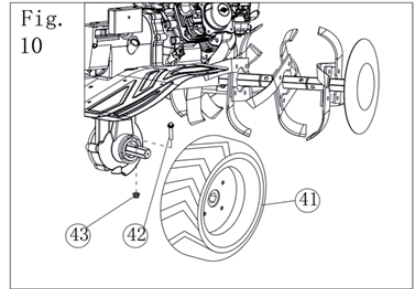
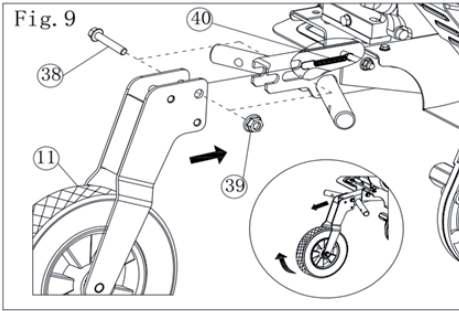


Fig. 2







I. Punerea în aplicare a instrucțiunilor din manual

Toate diagramele necesare pot fi găsite în capitolele dedicate în manual. În descrieri se vor afișa referințe încrucișate la diagramele corespunzătoare.

II. Înainte de folosire

Scopul folosirii utilajului

Atunci când este utilizat în scopul propus, acest utilaj corespunde stadiului actual al tehnicii, precum și a cerințelor actuale de siguranță. Utilajul este conceput pentru frezare și operațiunea de arăt a solului. Utilajul nu este adecvat pentru uz comercial sau industrial.

Orice alt tip de utilizare inadecvată nu este permisă. Utilizarea necorespunzătoare sau modificările aduse utilajului sau modului de folosire al componentelor care nu sunt testate și aprobate de către producător poate duce la deteriorări neprevăzute!

Orice utilizare care se abate de la utilizarea prevăzută de acest manual este considerată utilizare neautorizată și scutește producătorul și importatorul de răspundere legală și implicit la pierderea garanției comerciale și de conformitate.

Semnificațiile simbolurilor

Notificările de pericol și informațiile sunt clar marcate de-a lungul acestor instrucțiuni de utilizare. Următoarele

Simboluri sunt utilizate:

▲ PERICOL!

Pericol pentru viață și de accidentare! Situație periculoasă directă care poate duce la deces sau accidente grave.

▲ ATENȚIONARE:

Pericol probabil pentru viața sau pericol de accidentare! Situație în general periculoasă, care poate duce la deces sau accidente grave.

⚠ ATENȚIE:

Posibil risc de accidentare! Situație periculoasă care poate duce la leziuni.

⚠ OBSERVAȚIE!

Pericol de deteriorare al utilajului! Situație care poate duce la pagube materiale.

i Notă: Informații pentru a vă ajuta să ajungeți la o mai bună înțelegere a proceselor implicate.

Toate diagramele necesare pot fi găsite în capitolele dedicate în manual. În descrieri se vor afișa referințe încrucișate la diagramele corespunzătoare.



III. Siguranța utilizatorului

Instrucțiuni generale de siguranță

- Pentru a opera acest utilaj în condiții de siguranță, utilizatorul trebuie să fi citit și înțeles aceste instrucțiuni de utilizare înainte de a folosi utilajul pentru prima dată.
- Respectați toate instrucțiunile de siguranță! Nerespectarea instrucțiunilor poate provoca accidentări pentru tine și alții.
- Păstrați acest manual pentru consultare ulterioară.
- Dacă vindeți sau împrumutați utilajul, trebuie de asemenea să predați aceste instrucțiuni de utilizare.
- Utilajul trebuie folosit doar atunci când acesta funcționează în mod corespunzător. În cazul în care utilajul sau o parte a acestuia este defectă, reparați numai la un punct service autorizat. Pentru lista unităților service autorizate de PRORUN EUROPE CORPORATION

S.R.L. consultați website-ul www.proruneurope.eu

- Nu utilizați niciodată aparatul într-o cameră în care există un pericol de explozie sau în apropierea lichidelor sau gazelor inflamabile.
- Pericol de asfixiere cauzată de gazele de eșapament! Pornirea motorului și folosirea utilajului în încăperi închise este interzisă.
- Motorul trebuie să fie oprit în următoarele cazuri:
 - Ori de câte ori lăsați utilajul nesupravegheat
 - Înainte de alimentarea cu combustibil
- Când motorul este oprit, treceți accelerația la minim. Dacă utilajul este prevăzut cu un robinet al alimentării cu carburant, întotdeauna închideți-l atunci când ați terminat lucrul cu utilajul.
- Nu depozitați aparatul cu combustibil în rezervor într-o clădire în care vaporii de combustibil pot intra în contact cu o flacără deschisă sau scânteii.
- Permiteți întotdeauna motorului să se răcească înainte de a pune aparatul într-un spațiu de depozitare.
- Pentru a preveni riscurile de incendii, trebuie să vă asigurați că atât motorul cât și sistemul de evacuare sunt curate fără materii vegetale sau scurgeri de lubrifianți și combustibil.
- Asigurați-vă întotdeauna că un utilaj care a fost oprit, nu poate fi repornit în mod neintenționat.
- Nu folosiți utilaje al căror comutator on/off, nu funcționează corect.
- Nu lăsați copiii să se apropie de utilaj! Păstrați utilajul departe din calea copiilor și al altor persoane neautorizate.
- Nu supraîncărcați utilajul. Nu utilizați utilajul în alte scopuri decât cele menționate în acest manual.
- Purtați întotdeauna echipamentul individual de protecție necesar operării în siguranță a utilajului.
- Exersați cu grijă și folosiți utilajul numai în condiții bune de lucru, dacă sunteți obosit, bolnav, dacă ați consumat alcool, medicamente sau substanțe ilegale, nu folosiți utilajul.
- Acest utilaj nu este destinat pentru a fi utilizat de către persoane fără discernământ și/sau copii sau persoanele care nu dispun de experiență și/sau cunoașterea temeinică a utilajului, cu excepția cazului în care sunt supravegheate sau au fost instruiți cu privire la

modul de folosire al utilajului, de către o persoană autorizată.

- Copiii nu trebuie să se joace cu utilajul.
- Respectați întotdeauna toate regulile de siguranță aplicabile local și internațional, de sănătate și de lucru.

Riscurile cauzate de vibrații

▲ ATENȚIE:

Pericol de rănire din cauza vibrațiilor!

Vibrațiile pot cauza, în special pentru persoanele cu probleme de circulație, deteriorarea vaselor de sânge și/sau de nervi. Dacă observați oricare dintre următoarele simptome, opriți imediat sesiunea de lucru și consultați un medic: amorțeala părților corpului, pierderea simțului tactil, mâncărime, înțepături, dureri, modificări ale culorii pielii.

Valorile vibrațiilor menționate în datele tehnice reprezintă principalele valori în cazul utilizării în condiții optime ale utilajului. Valorile resimțite ale vibrațiilor pot diferi în timpul utilizării dacă apar următorii factori:

- Folosirea incorectă a utilajului;
- Instrumente de lucru neadecvate;
- Materiale necorespunzătoare;
- Mentenanță insuficientă.

Puteți reduce riscurile considerabil, urmând sfaturile de mai jos:

- Mențineți utilajul în conformitate cu instrucțiunile din acest document.
- Evitați funcționarea la temperaturi scăzute.
- Când este frig, asigurați-vă că organismul dumneavoastră și mâinile, în special, sunt păstrate calde.
- Luați pauze regulate și faceți mișcare la mâini pentru a stimula circulația

Privitor utilizării combustibililor

Combustibili sunt inflamabili și explozivi.

Reduceți riscul de explozie și de incendiu, urmând următoarele:

- Opriți motorul și lăsați-l să se răcească înainte de a alimenta rezervorul cu combustibil.
- Nu fumați și manipulați carburanții în apropierea surselor de foc.
- Păstrați combustibilii în canistre omologate și marcate corespunzător.
- Depozitați combustibilii în recipiente închise. Țineți minte că aceștia se pot evapora la temperatura camerei și pot cauza pericol de explozie.
- Nu deschideți capacul rezervorului și nu alimentați cu carburant atunci când motorul este pornit și nici atunci când este cald.
- În cazul în care se varsă carburant, nu încercați să porniți motorul.
- Porniți aparatul la cel puțin nouă metri de locul de alimentare.
- Dacă trebuie să goliți rezervorul, faceți acest lucru în aer liber.

Combustibilii sunt toxici! Aceștia conțin substanțe care au un efect toxic imediat și pot cauza deteriorarea permanentă a sănătății. Luați toate măsurile de precauție pentru a împiedica organismul dumneavoastră să intre în contact cu oricare dintre aceste substanțe: uleiuri, benzină sau solvenți pentru degresare.

- Alimentați utilajul numai în spații deschise!
- Nu inhalați vaporii de combustibil.
- Evitați contactul cu ochii și pielea. În caz de contact accidental, clătiți bine cu apă.

La contactul cu ochii, solicitați imediat asistență medicală.

- Purtați mănuși atunci când se alimentează.
- Când combustibilul a venit în contact cu hainele, este necesar să le schimbați imediat. Folosiți numai haine fără urme de carburant, risc de incendiu.
- Depozitați combustibili departe de accesul copiilor.

Atunci când este manipulat necorespunzător, combustibilul poate provoca daune mediului.

- Aveți grijă atunci când goliți rezervorul de carburant. Combustibil nu trebuie să se infiltreze în sol sau în sistemul de canalizare.
- Aruncați orice combustibil rămas într-un mod adecvat. Nu aruncați niciodată combustibilul împreună cu deșeurile menajere tipice.
- Combustibilii pot fi depozitați numai pentru o perioadă limitată

de timp. Nu cumpărați mai mult combustibil decât aveți de gând să folosiți în următoarele câteva luni.

Întreținerea

- Înainte de a efectua operații de întreținere asupra utilajului, acționați întotdeauna comutatorul de contact la OFF sau [0] și trageți fișa bujiei.
- Verificați sistemul de alimentare cu regularitate pentru scurgeri sau piese defecte.
- Numai activitățile de întreținere și de rezolvare a problemelor descrise în acest document pot fi efectuate de persoane neautorizate, incluzând proprietarul utilajului.

Orice alte sarcini trebuie să fie efectuate de către un specialist dintr-un punct service autorizat. Pentru lista unităților service autorizate de PRORUN EUROPE CORPORATION S.R.L. consultați website-ul www.proruneurope.eu

- Utilizați numai piese de schimb originale. Numai aceste piese de schimb sunt proiectate și destinate utilajului. Alte piese de schimb vor anula nu doar garanția ele putând pune în pericol persoanele și pot deteriora utilajul.

Instrucțiuni de siguranță specifice utilajului

- Asigurați-vă că materialele inflamabile sau materiale care pot exploda sunt păstrate departe de utilaj.
- Utilajul nu poate fi folosit fără mecanismul de protecție.
- Aveți grijă atunci când se utilizează frezele rotative - să se păstreze o distanță de siguranță.
- Porniți motorul cu atenție în conformitate cu instrucțiunile producătorului și asigurați-vă că există suficient spațiu între utilizator și frezele rotative.
- Asigurați-vă că toate piulițele, bolțurile și șuruburile sunt bine strânse, iar utilajul este într-o stare de funcționare optimă.
- Toate componentele utilajului trebuie să fie asamblate corect pentru a asigura funcționarea fără probleme.
- Înainte de folosire, este recomandat să se efectueze o verificare vizuală pentru a vă asigura că piesele utilajului nu sunt uzate sau

deteriorate. Pentru a evita problemele, piesele uzate sau deteriorate și șuruburile de fixare se înlocuiesc numai în seturi.

- Aveți grijă atunci când frezele rotative și alte elemente se încetinesc din funcționare după ce utilajul a fost oprit. Înainte de a se apropia de aceste elemente aflate în mișcare, așteptați până când s-au oprit total.

- Nu lăsați aparatul nesupravegheat atunci când motorul este pornit.

- Atunci când se lucrează, purtați întotdeauna încălțăminte adecvată și pantaloni lungi. Nu folosiți niciodată utilajul cu picioarele goale sau cu încălțăminte normală de zi cu zi.

- Nu lăsați niciodată copiii sau alte persoane care nu cunosc instrucțiunile de utilizare să folosească utilajul. Legislația locală poate specifica minimul vârstei permis utilizatorului ce va utiliza utilajul.

- Nu lucrați niciodată atunci când alte persoane, în special copii, sau animale sunt în apropiere.

- Verificați locul pe care doriți să îl lucrați, înainte de începerea activității, și îndepărtați toate obiectele care pot fi aruncate de către mașină.

- Folosiți utilajul numai la lumina zilei sau în condiții de iluminare bună.

- Asigurați-vă o poziție fermă a picioarelor pe tot parcursul timpului de folosire a utilajului și în special când funcționează în pantă.

- Folosiți utilajul la viteza de mers a utilizatorului, nu în fugă.

- Lucrați în plan orizontal, nicio dată de susul în josul unei pante.

- Fiți deosebit de atenți la schimbarea direcției pe o pantă.

- Nu folosiți utilajul pe pante foarte abrupte

- Fiți deosebit de atenți atunci când întoarceți utilajul sau când îl trageți spre dumneavoastră.

- Nu puneți niciodată mâinile sau picioarele pe sau sub părțile rotative ale utilajului.

- Nu ridicați și nu transportați utilajul cu motorul în funcțiune.

- Etichetele cu simboluri aplicate pe dispozitivele utilajului nu pot fi îndepărtate sau acoperite. Etichetele care nu mai sunt lizibile trebuie înlocuite imediat.

IV. Simboluri de siguranță



Înainte de a pune utilajul în funcțiune, citiți instrucțiunile de utilizare.



Pericol de rănire din cauza părților care pot fi aruncate!



Asigurați întotdeauna o distanță de siguranță suficientă



Pericol de accidentare cauzat de rotirea piese utilajului.



Combustibil ușor inflamabil! Pericol de foc!



Pericol de rănire prin suprafețele fierbinți!



Pericol de sufocare!



Purtați echipament de protecție auditivă atunci când se folosește utilajul.



Purtați încălțăminte adecvată lucrului atunci când se folosește utilajul.





Nu purtați haine largi atunci când folosiți utilajul.



Purtați ochelari de protecție.



Purtați mănuși de protecție.

V. Alcătuire utilaj

Motocultor ▶ P. 1, Fig. 1

1. Mâner de cuplare
2. Comandă marșarier
3. Schimbător de viteze
4. Accelerație
5. Reglaj poziție verticală a ghidonului
6. Reglaj poziție orizontală a ghidonului
7. Ghidon
8. Bușon alimentare ulei motor
9. Picior de reglaj al adâncimi
10. Motor
11. Roata de sprijin din față
12. Freze rotative

Motorul ▶ Fig. 2

13. Robinet alimentare carburant
14. Pârghie șoc
15. Fișă bujie
16. Bușon alimentare ulei motor
17. Șurub golire rezervor ulei de motor

- 18. Demaror cu recul
- 19. Buşon rezervor combustibil
- 20. Capac filtru de aer
- 21. Filtrul de aer

Pachetul utilajului conţine

- Motocultorul
- Manual de operare
- Ghidon
- Roată sprijin - faţă
- Picior reglaj adâncime
- Aripi
- Freze rotative
- Geantă cu piese de mici dimensiuni

 **Notă:** Dacă una dintre părţile motoculturului lipseşte sau este deteriorată, contactaţi distribuitorul.

VI. Asamblare

Montarea frezelor rotative

► Fig. 3

- Strângeţi cuţitele frezei rotative (21), cu şuruburi (22), piuliţe şi şaibe așa cum se arată în figură.

► Fig. 4

- Montaţi aripile utilajului (24) cu şuruburi (23), piuliţe şi şaibe.

► Fig. 5

- Montaţi toate cuţitele frezei rotative şi realizaţi conectarea între cuţite (25) așa cum se arată în figură şi strângeţi cu şuruburile (26) şi piuliţele (27).

Montarea piciorului de reglaj al adâncimii

► Fig. 6

- Montaţi suportul piciorului de reglaj al adâncimii (28).

- Puneți șuruburile de prindere al suportului (29), cum se arată în figură.
- Utilizați o siguranță (30) pentru a fixa bolțul.
 - ▶ Fig. 7
- Montați piciorului de reglaj al adâncimii (31).
- Puneți șuruburile (32), prin suport și reglați piciorul la înălțimea necesară.
- Utilizați o siguranță (33) pentru a fixa bolțul.

Montarea ghidonului

- ▶ Fig. 8
- Fixați discul cu dinți (37) pe suportul de ghidon așa cum se arată în figură.
- Strângeți pârghia de schimbare a direcției în stânga și în dreapta (6).
- Montați ghidonul (7) și placa de fixare a ghidonului (35) pe suport așa cum este prezentat în figură.
- Strângeți ferm Pârghia de reglare a înălțimii (5).

Montarea roții de sprijin din față

- ▶ Fig. 9
- Montați roata de sprijin din față (11) folosind șurubul hexagonal (38) și piulița (39).
- Montați arcul de tensiune (40).

Montarea roților de transport

- ▶ Fig. 10
- Montați roata de transport (41) pe arbore și strângeți cu șurubul (42) și piulița (43).

VII. Pornirea inițială

Elementele utilajului și elementele de exploatare

Ghidonul

► Fig. 11

Reglați poziția ghidonului:

- Slăbiți Pârghia de reglare a înălțimii ghidonului (5).
- Alegeți înălțimea dorită.
- Strângeți ferm pârghia (5) pentru a bloca poziția ghidonului (7).




► Fig. 11

Reglarea orizontală a ghidonului:

- Slăbiți pârghia de reglare în stânga sau dreapta (6).
- Alegeți poziția dorită.
- Strângeți ferm pârghia (6) pentru a bloca poziția ghidonului (37).

Comanda de accelerație



► Fig. 1

- Comanda de accelerație în poziția  = Motor oprit;
- Comanda de accelerație în poziția  = Rotație minimă a motorului;
- Comanda de accelerație în poziția  = Rotație maximă a motorului;

Comanda de cuplare

► Fig. 13

În cazul în care mânerul de cuplare este eliberat, cablul de comandă se va slăbi; Când mânerul de cuplare este tras, cablul trebuie să devină tensionat astfel încât arcul de pe mânerul de cuplare începe să se extindă.

- Mânerul de cuplare tras (poziția ) = frezele rotative se rotesc;
- Mânerul de cuplare eliberat (poziția ) = Utilajul va funcționa la ralanti.

Piciorul de reglaj al adâncimi

► Fig. 7

Mișcarea de înaintare a utilajului este ghidată de piciorul de reglaj al adâncimii. Adâncimea de lucru necesară este obținută prin reglarea piciorului pentru diferite adâncimi.

Roata de sprijin din față

► Fig. 9

Roata de sprijin din față face mai ușoară împingerea utilajului. Când se frezează roata trebuie pliată în sus.

- Trageți roata de sprijin din față, din poziția fixă.
- Pliati roată în sus și blocați-o pe poziție.

Roțile de transport

► Fig. 10

Când transportați utilajul, roțile de transport pot fi folosite pentru deplasare.

Pe durata transportului frezele rotative sunt montate pe suportul de freze din partea față a motocultorului.

Alimentarea cu combustibil

⚠ PERICOL!

Pericol de accidentare! Carburantul este extrem de inflamabil!

- Opriti motorul și lăsați-l să se răcească înainte de alimentare.
- Respectați toate normele de siguranță pentru manipularea combustibililor.

⚠ OBSERVAȚIE!

Pericol de deteriorare al utilajului!

Utilajul este livrat fără ulei de motor. Uleiul de motor trebuie alimentat înainte de a porni utilajul.

i Notă: Utilizați numai combustibili corespunzători (Capitolul ► Combustibili și lubrifianți).

► Fig. 2

- Deșurubați bușonul rezervorului de combustibil (19).
- Se toarnă cu atenție carburant în rezervor, (max. 3800 ml). Nu vărsați!
- Verificați garnitură de etanșare a bușonului de rezervor pentru deteriorări și curățați dacă este necesar. Înlocuiți imediat garniturile deteriorate!
- Strângeți bușonul rezervorului de combustibil (19) cu mâna.

Alimentarea cu ulei de transmisie

► Fig. 1

- Deșurubați capacul de umplere al uleiului de transmisie (8).
- Umpleți cu ulei de transmisie, cu atenție (aprox. 1800 ml). Atenție să nu vărsați uleiul!
- Strângeți șurubul de umplere al uleiului de transmisie (8).

Alimentarea cu ulei de motor

► Fig. 2 - ilustrație stânga

- Deșurubați șurubul de umplere al uleiului de motor (16)
- Umpleți cu atenție rezervorul cu ulei de motor. Nu vărsați!
- Strângeți șurubul de umplere al uleiului de motor (16)

Golirea rezervorului pentru ulei de motor

► Fig. 2 - ilustrație dreaptă

- Așezați un recipient de colectare sub șurubul de scurgere al uleiului de motor (17).
- Deșurubați șurubul de umplere al uleiului de motor (16).
- Deșurubați șurubul de drenaj al uleiului de motor (17) cu cheia hexagonală furnizată.
- Se lasă uleiul de motor să se scurgă complet.

VIII. Utilizare

Verificări înainte de a porni utilajul!

⚠ PERICOL!

Pericol de accidentare!

Dispozitivul poate fi pus în funcțiune numai în cazul în care nu există defecte.

Dacă o piesă este defectă, acesta trebuie să fie înlocuită înainte ca utilajul să fie folosit.

⚠ OBSERVAȚIE!

Pericol de deteriorare al utilajului!

Utilajul este livrat fără ulei de motor. Uleiul de motor trebuie alimentat înainte de a porni utilajul. Punerea în funcțiune cu ulei de motor insuficient va deteriora utilajul. Folosirea altui ulei decât a celui recomandat va scurta durata de viață a utilajului. Utilizați numai uleiul de motor indicat (Vezi capitolul ► Combustibil și lubrifianti care urmează să fie utilizați).

Verificați pentru a vă asigura că utilajul este în stare de funcționare și în condiții de siguranță:

- Verificați să nu existe scurgeri.
- Verificați pentru a vă asigura că nu există defecte vizibile.
- Verificați dacă toate componentele utilajului sunt montate corect.
- Verificați pentru a vă asigura că mecanismele de siguranță funcționează corespunzător

Pornirea Motorului

⚠ PERICOL!

Pericol de incendiu!

Combustibilul vărsat poate provoca incendieri. Ștergeți cu grijă orice combustibil vărsat, înainte de a începe lucrul. Porniți utilajul la minim nouă metri de unde l-ați alimentat.

OBSERVAȚIE!


Pericol de deteriorare al utilajului!


Durata de viață și siguranța în funcționare a motorului sunt strâns legate de timpul de pornire.

Permiteți unui motor rece să se încălzească timp de câteva clipe și nu-l introduceți în sarcină maximă imediat după pornire.

În timpul primelor 20 de ore de funcționare nu împinge motorul la limitele capacităților sale de performanță.


► Fig. 1, Fig. 2, Fig. 12

- Acționați robinetul de carburant (13), în poziția .
- Mutați schimbătorul de viteze (3) în poziția **[N]**
- Acționați comanda de ambreiaj (1) în poziția **STOP**.

 **Notă:** Se trage mânerul demarorului la maxim 50 cm iar la revenire acesta se ține cu mâna pentru a nu se deteriora.



- Trageți lent la demarorul cu recul (18) până când simțiți o rezistență, apoi repede și cu putere, până când motorul scoate zgomotul inițial de aprindere.

- Trageți la demaror din nou rapid și cu forță până când motorul pornește.

- Dacă motorul nu pornește, acționați șocul (14), la , și repetați procesul de pornire.

- După pornirea motorului, acționați șocul (14), la poziția , apoi alegeți

Viteza de lucru dorită.

- Comanda de accelerație în poziția  = Rotații minime ale motorului;
- Comanda de accelerație în poziția  = Rotații maxime ale motorului;

Alegerea vitezei

⚠ OBSERVAȚIE!

Pericol de deteriorare al utilajului!

Eliberați întotdeauna maneta de ambreiaj, înainte de a alege o treaptă de viteză.

► Fig 1

- Selectați viteza de lucru folosind schimbătorul de viteze (3):
 - [N] = Ralanti, neutru
 - [F1] = Înaintare viteză 1 (lent)
 - [F2] = Înaintare viteză 2 (rapid)

Deconectarea motorului (oprirea)

⚠ ATENȚIONARE!

Pericol de accidentare!

Întotdeauna opriți utilajul atunci când nu este folosit.

Aționați comanda de accelerație (4) în poziția [STOP].

- Aționați robinetul de carburant (13), în poziția [OFF].

Frezatul



⚠ PERICOL!

Pericol de accidentare!

Înainte de începerea lucrului verificați zona și îndepărtați toate obiectele care ar putea fi lovite de către utilaj.

⚠ PERICOL!

Pericol de accidentare!

Atunci când se lucrează, nu dați drumul ghidonului.

▲ PERICOL!

Pericol de accidentare!

În cazul în care lucrați în pantă și exista un risc de alunecare, utilajul trebuie să fie asigurat de către o a doua persoană.

Cea de a doua persoană trebuie să fie poziționată în spatele utilajului la o distanță sigură de acesta.

Lucrați întotdeauna perpendicular pe pantă, nu lucrați de sus și în jos.

Fiți deosebit de atenți atunci când schimbați direcția.

▲ PERICOL!

Pericol de accidentare!

Nu curățați niciodată frezele rotative, atunci când motorul este pornit.

Opriiți motorul și scoateți fișa bujiei. Îndepărtați materialele prinse în freză doar cu ajutorul unui alt obiect de exemplu, un băț de lemn.

▲ OBSERVAȚIE!

Pericol de deteriorare al utilajului!

Nu transportați utilajul când frezele sunt montate deoarece se pot deteriora când intră în contact cu cimentul sau asfaltul pe suprafețe.

În schimb folosiți roata de sprijin din față și asigurați-vă că motorul este oprit.

- Setați adâncimea de frezare prin ajustarea piciorului de reglaj al adâncimii (Consultați capitolul ► Piciorul de reglaj al adâncimii).

- Acționați mânerul de cuplare (1) blocați mânerul în poziția STOP (► Fig. 12)

- Porniți motorul (Consultați capitolul ► Pornirea motorului).

- Eliberați mânerul de cuplare (1).

- Mutați schimbătorul de viteze în pozițiile [F1] sau [F2].

- Atingeți viteza dorită a frezelor rotative folosind comanda de accelerație.

IX. Curățarea și întreținerea utilajului

⚠ PERICOL!

Pericol de accidentare!

Înainte de a efectua lucrări de întreținere sau de curățare:

- Opriți motorul
- Lăsați utilajul să se răcească
- Scoateți fișa de bujie

⚠ PERICOL!

Pericol de accidentare!

Efectuați lucrările de întreținere descrise aici, în cazurile strict unde persoanele fără cunoștințe tehnologice și neautorizate sunt indicate.

Toate celelalte lucrări de întreținere, în special reparațiile, trebuie să fie efectuate de către un specialist instruit dintr-un punct service autorizat. Pentru lista unităților service autorizate de PRORUN EUROPE CORPORATION S.R.L. consultați website-ul www.proruneurope.eu

Lucrările de întreținere necorespunzător efectuate pot deteriora utilajul și pot duce la accidente.

Privire de ansamblu asupra curățării și întreținerii utilajului

Înainte de fiecare utilizare

Ce?	Cum?
Curățați filtrul de aer	► Consultați capitolul "Curățarea filtrului de aer"
Verificare vizuală demaror cu recul	Vizual pentru deteriorări ale mânerului, capacului de demaror, firului de acționare etc.
Verificarea nivelului de ulei de motor	Verificați nivelul de ulei motor
Verificați că șuruburile să fie strânse	Folosiți un instrument adecvat pentru a strânge elementele slăbite

La fiecare 30 ore de funcționare sau la fiecare șase luni

Ce?	Cum?
Curățați/înlocuiți bujia	► Curățare / înlocuire bujie
Schimbați uleiul de motor	► Alimentați cu ulei de motor nou
Alimentare cu ulei de transmisie	► Consultați capitolul "Alimentare cu ulei de transmisie"

⚠ OBSERVAȚIE!

Pericol de deteriorare al utilajului!

Utilajul nu trebuie să funcționeze fără filtru de aer, deoarece acest lucru poate duce la deteriorarea motorului.

În cazul în care filtrul de aer este deteriorat sau foarte murdar, acesta trebuie înlocuit.

⚠ OBSERVAȚIE!

Pericol de deteriorare al utilajului!

Nu folosiți o perie pentru a curăța filtrul. Folosirea unei perii va face ca murdăria să se impregneze adânc în fibrele filtrului de aer.

- Opriti motorul și scoateți fișa bujiei.
- Scoateți capacul filtrului de aer (20).
- Scoateți filtrul de aer.
- Spălați filtrul de aer în apă caldă (cu o cantitate mică de detergent).
- Clătiți filtrul de aer cu apă curată.
- Lăsați filtrul de aer să se usuce complet.
- Introduceți filtrul de aer nou sau curățat.
- Montați capacul filtrului de aer (20) la loc.

Verificarea nivelului de ulei de motor

► Fig. 2

- Deșurubați șurubul de umplere al uleiului de motor (16).
 - Se citește nivelul uleiului de pe scara gradată de pe partea inferioară a șurubului de umplere al uleiului de motor.
- Urma uleiului lăsată pe șurub trebuie să fie între [A] și [B].

Curățarea/înlocuirea bujie

► Fig. 2

- Scoateți fișa bujiei (15).
- Deșurubați bujia.
- Verificați vizual electrodul bujiei să fie în bună stare. Culoare standard: maro deschis
- Verificați distanța dintre electrod și elementul metalic. Spațiu corect: 0,7 - 0,8 mm
- Reintroduceți bujia și strângeți cu mâna.

- Strângeți cu ajutorul unei chei de bujie și strângeți suplimentar cu un sfert tură. Nu strângeți excesiv, în caz contrar se va deteriora filetul de strângere.
- Atașați fișa pe bujie și asigurați prinderea.

⚠ PERICOL!

Pericol de accidentare!

Pericol de rănire cauzat de o înaltă tensiune! Nu atingeți fișa bujiei sau bujia în timp ce motorul este pornit.

Curățarea bujiei

⚠ OBSERVAȚIE!

Pericol de deteriorare al utilajului!

Folosiți numai perie de sârmă din alamă pentru a curăța bujia. Orice alt tip de sârmă va deteriora electrodul!

- Curățați depunerile de rugină de pe electrod

Înlocuirea bujiei

⚠ OBSERVAȚIE!

Pericol de deteriorare al utilajului!

Montați o bujie numai când motorul utilajului este rece.

- Introduceți bujia curățată sau nouă și strângeți cu mâna.
- Strângeți cu ajutorul unei chei de bujie și suplimentar cu un sfert mai mult de o tură. Nu strângeți suplimentar mai mult de o tură altfel se va deteriora filetul de strângere.
- Atașați fișa pe bujie și asigurați prinderea

X. Depozitarea și transportul utilajului

▲ PERICOL!

Pericol de accidentare!

În timpul întreținerii și curățirii, atunci când schimbă echipamentul de lucru și în timpul transportului, motorul trebuie să fie oprit!

Depozitarea utilajului

- Lăsați utilajul să se răcească înainte de a-l depozita.
- Păstrați utilajul într-o zonă uscat și bine aerisită.

Depozitarea pe termen lung a utilajului

Înainte de a depozita pentru perioade mai lungi de timp, asigurați-vă că nu există nici un combustibil în rezervorul utilajului sau în conducte

- Goliți rezervorul.
- Porniți motorul și lăsați-l să funcționeze până motorul se oprește.

Transportul utilajului folosind un vehicul

- Lăsați utilajul să se răcească.
- Goliți rezervorul.
- Asigurați utilajul că nu se mișcă în timpul transportului

XI. Rezolvarea problemelor

Ce este de făcut când apar probleme

▲ PERICOL!

Pericol de accidentare!

Reparațiile neautorizate pot însemna că utilajul nu va mai funcționa în condiții optime de siguranță. Astfel se pune în pericol utilizatorul și mediul înconjurător.

Defecțiunile sunt adesea cauzate de defecte minore. Puteți remedia cu ușurință cele mai multe dintre acestea. Vă rugăm să consultați tabelul de mai jos înainte de a contacta distribuitorul sau importatorul.

Eroare/Avarie	Cauză	Remediu
Motorul nu pornește	Lipsă carburant?	► Alimentare carburant
	Comanda de accelerație este în poziția [STOP]?	Aționați comanda de accelerație la poziția [▶].
	Fișa bujiei este desprinsă?	Împingeți ferm fișa pe bujie
	Fișa bujiei murdară?	Curățare fișă
	Bujie murdară?	Înlocuiți bujia.
	Combustibil în exces în camera de ardere?	Scoateți bujia, se usucă electrodul și porniți motorul la accelerație maximă.
	Bujie decalibrată, spațiul dintre electrod și metalul bujiei prea mare?	Reglați spațiul dintre electrod și elementul metalic al Bujiei la 0,7-0,8 mm.
	Combustibil incorect?	Goliți rezervorul și alimentați cu combustibilul corect.
Motorul funcționează dar cu întreruperi	Bujie defectă?	► Curățarea/înlocuirea bujiei
	Șocul la poziția [N]?	Aționați șocul la poziția [I + I].
Motorul nu ajunge la maximul De putere	Filtrul de aer este murdar?	► Curățire filtru de aer
	Bujie murdară?	► Curățire/înlocuire bujie
	Bujie decalibrată?	Distanța dintre electrodul bujiei și elementul metalic trebuie să fie între 0,7 - 0,8 mm.
	Combustibil incorect?	Rezervor gol și umple cu combustibilul corect.

Dacă nu puteți identifica sau rezolva defecțiunile contactați cel mai apropiat punct service autorizat.

Pentru lista unităților service autorizate de PRORUN EUROPE CORPORATION S.R.L. consultați website-ul www.proruneurope.eu. Vă rugăm să fiți conștienți de faptul că orice fel de reparație neautorizată va anula garanția și poate genera costuri suplimentare.

XII. Casarea utilajului

Scoaterea din uz a utilajului

▲ ATENȚIE:

Pericol de incendiu sau de deteriorare a mediului! Evitați daunele provocate de scurgerile de combustibil: goliți rezervorul înainte de casare

Acest utilaj nu trebuie să fie aruncat împreună cu gunoiul menajer! Scoateți din uz utilajul în mod corespunzător. Pentru mai multe informații, consultați serviciul local de eliminare a deșeurilor.

Aruncarea lubrifianților și combustibililor

Deșeurile de combustibili, uleiuri uzate, și materiale care conțin uleiuri (filtru de aer, cârpe, etc.) nu pot și aruncate în mediul înconjurător.

Duceți deșeurile care ar putea deteriora mediul la un punct de colectare local.

Casarea ambalajului



Acest ambalaj este alcătuit din carton și materiale plastice marcate corespunzător care pot fi reciclate. Asigurați că aceste materiale devin disponibile pentru reciclare.

XIII. Date tehnice

Model	PT-1000A
Putere motor	8CP
Viteză maximă motor (rotații)	3600 rpm
Capacitate rezervor combustibil	4000 ml
Capacitate rezervor de ulei (ulei de motor)	600 ml
Capacitate rezervor de ulei (ulei de transmisie)	1800 ml
Transmisie viteze	[F1] =39:1 [F2] =28:1 [R] =53:1
Dimensiunile frezelor rotative	ϕ33 × 42cm ϕ33 × 71cm ϕ33 × 100cm
Greutate	85 kg
Model bujie	F6RTC
Lățimea de lucru a frezelor	42/71/100 cm

Folosirea lubrifianților și a combustibilului

OBSERVAȚIE!

Risc pentru mediul înconjurător, pericol de incendiu!

Preveniți deteriorarea mediului cauzată de scurgeri ale combustibilului: Asigurați-vă că rezervorul este complet golit înainte de eliminare a utilajului.

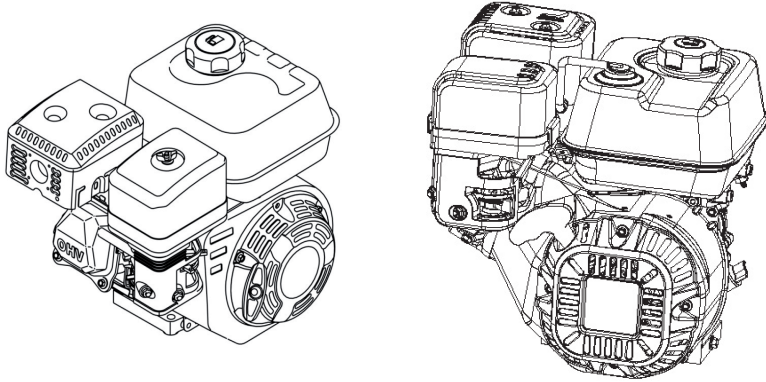
OBSERVAȚIE!

Pericol de deteriorare al utilajului!

Nu folosiți niciodată Bio etanol E85 drept combustibil!

- Trebuie utilizată doar benzină obișnuită, fără plumb, cu cifra octanică 95.
- Ulei de transmisie: API-GL 5, SAE 85W-140
- Ulei de motor: SAE 10W-30

XIV. Motorul



Păstrați acest manual la îndemână, astfel încât să vă puteți documenta în orice moment.

Acest manual este considerat o parte permanentă a motorului și ar trebui să rămână cu motorul, dacă este revândut sau împrumutat.

Ilustrațiile grafice din acest manual au caracter general, unele aspecte ale motorului prezent pe utilajul dumneavoastră pot fi diferite în realitate.

CITIȚI acest manual cu atenție. Acordați o atenție deosebită la simboluri și instrucțiunile care le urmează:

Atenție! - Indică pericol de leziuni grave sau deces, dacă nu sunt urmate instrucțiunile.

Pericol! - Indică un pericol de vătămare gravă în cazul în care nu sunt respectate instrucțiunile.

Avertisment! - Indică un pericol de rănire minor dacă nu sunt urmate instrucțiunile.

Avertisment! - Indică posibilitatea deteriorării utilajului sau alte pagube materiale dacă nu sunt urmate instrucțiunile.

NOTĂ: Oferă informații utile.

Cuprins

1. SIGURANȚA MOTORULUI p. 34
2. IDENTIFICARE COMPONENTE p. 36
3. CONTROALE p. 38
4. VERIFICĂRI ÎNAINTE DE UTILIZARE p. 40
5. UTILIZARE p.41
6. MENTENANȚĂ p. 47
7. DEPOZITARE ȘI TRANSPORT p. 62
8. REZOLVAREA PROBLEMELOR p. 67
9. INFORMAȚII TEHNICE ȘI INFORMAȚII PENTRU CONSUMATORI p. 68

1. SIGURANȚA MOTORULUI

Informații importante privind siguranța

Cele mai multe accidente provocate de folosirea motoarelor pot fi prevenite dacă urmați toate instrucțiunile din acest manual. Unele dintre cele mai comune riscuri sunt prezentate mai jos, împreună cu cel mai bun mod de a te proteja și persoanele din jur.

Responsabilitățile proprietarului de utilaj

- Motoarele sunt proiectate să fie operate în conformitate cu instrucțiunile acestui manual pentru a oferi servicii sigure și de încredere. Citiți și înțelegeți acest manual de utilizare înainte de a utiliza motorul. În caz contrar, se poate ajunge la vătămări corporale sau deteriorarea echipamentului.
- Asigurați-vă că ați înțeles pe deplin procedura de oprire rapidă a utilajului în caz de urgență. Nu permiteți nimănui să folosească motorul fără instrucțiunile adecvate de folosire și siguranță.
- Nu lăsați copiii să folosească motorul. Țineți copiii și animalele de companie la distanță de zona de exploatare.

Alimentați carburantul cu grijă.

Benzina este extrem de inflamabilă iar vapori de benzină pot exploda. Alimentați utilajul într-o zonă bine ventilată, cu motorul oprit. Nu fumați în apropierea combustibililor și țineți departe de alte flăcări sau scânteii. Depozitați întotdeauna benzina într-un recipient corespunzător. Dacă se vărsă combustibil, asigurați-vă că zona este uscată înainte de pornirea motorului.

Sistem de evacuare fierbinte.

- Toba de eșapament devine foarte fierbinte în timpul funcționării și rămâne fierbinte pentru o vreme după oprirea motorului. Aveți grijă să nu atingeți toba de eșapament când acesta este fierbinte. Lăsați motorul să se răcească înainte de a-l depozita.
- Pentru a preveni eventualele pericolele de incendiu și de a asigura o ventilație adecvată, țineți motorul la cel puțin 1 metru de construcții, pereți, garduri, în timpul funcționării. Nu plasați obiecte inflamabile în apropierea motorului.

Pericolul intoxicațiilor cu monoxid de carbon

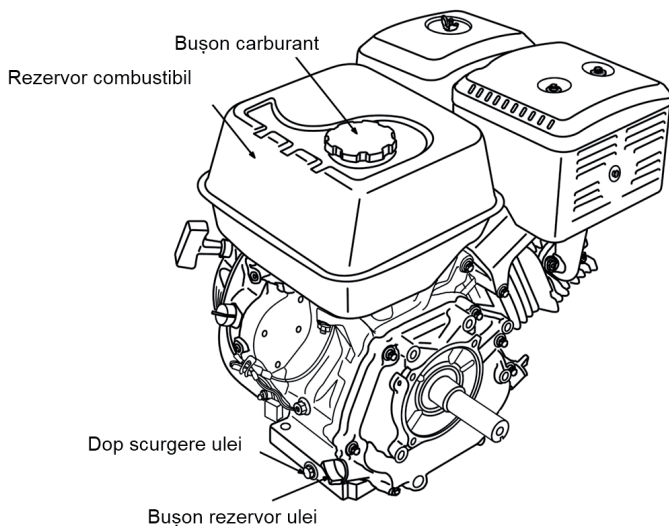
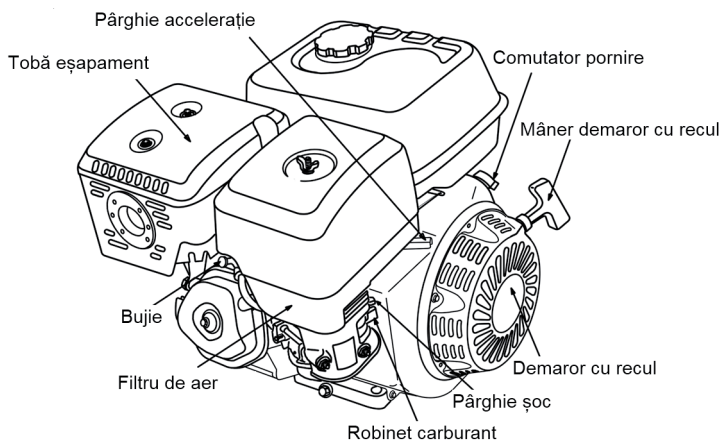
Motorul funcțional elimină monoxid de carbon. Evitați inhalarea gazelor de evacuare. Nu utilizați niciodată motorul într-un spațiu închis.

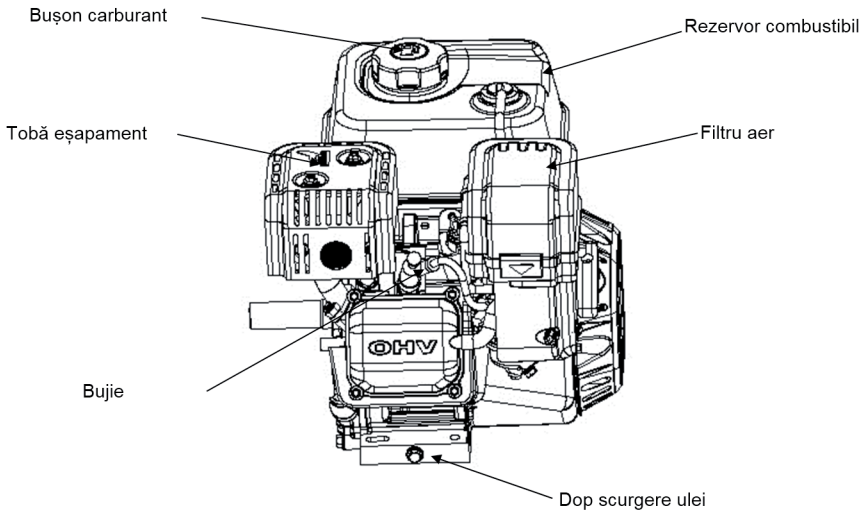
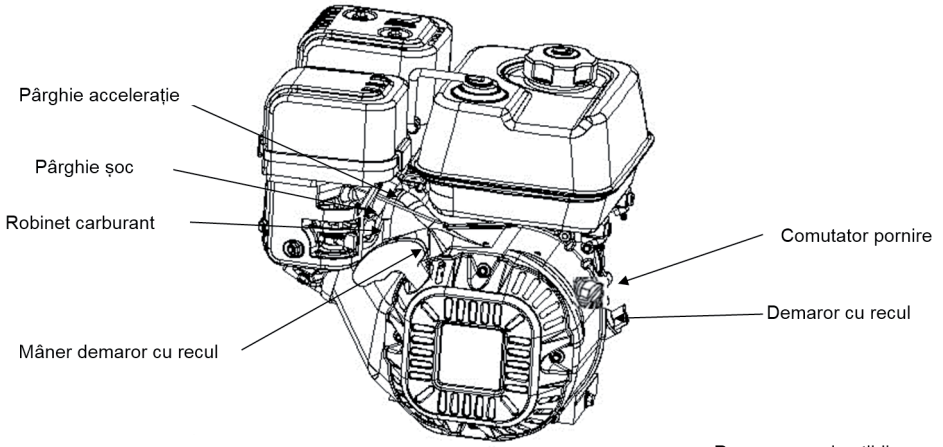
Alte echipamente

Verificați instrucțiunile furnizate cu echipamentul antrenat de acest motor pentru orice măsuri de siguranță suplimentare care trebuie respectate în legătură cu pornire motorului, oprirea, funcționarea, sau îmbrăcăminte de protecție, care pot fi necesare pentru a opera echipamentul.

2. IDENTIFICARE COMPONENTE

Următoarea ilustrație grafică poate diferi de modelul motorului prezent pe utilajul dumneavoastră, acordați atenție sporită.



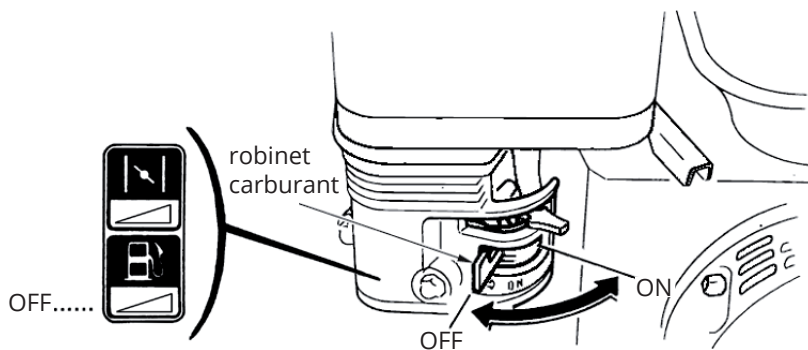


3. CONTROALE

Robinetul de combustibil permite și oprește trecerea carburantului dintre rezervorul de combustibil și carburator.

Pârghia robinetului de combustibil trebuie să fie în poziția ON pentru că motorul să se poată alimenta și pentru a porni.

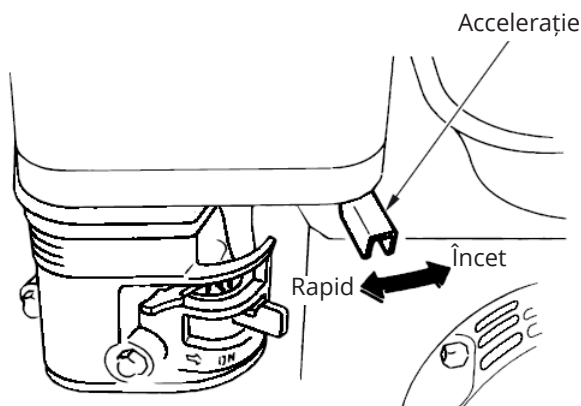
Când motorul nu este în uz, lăsați robinetul de combustibil în poziția OFF pentru a preveni supraalimentarea carburatorului și pentru a reduce posibilitatea scurgerilor de combustibil.



Comanda de accelerație

Comanda de accelerație controlează viteza motorului în timpul folosirii.

Aționarea comenzii de accelerație în direcțiile indicate pe acesta fac că motorul să funcționeze repede sau mai lent.

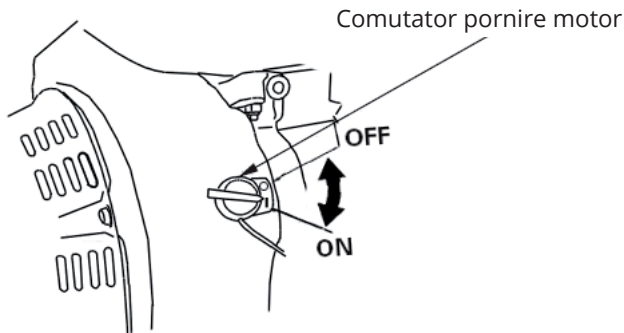


Comutatorul motorului

Comutatorul motorului activează și dezactivează sistemul de aprindere.

Comutatorul motorului trebuie să fie în poziția ON pentru motorul să poată funcționa.

Aționarea comutatorului de motor în poziția OFF va opri funcționarea acestuia.



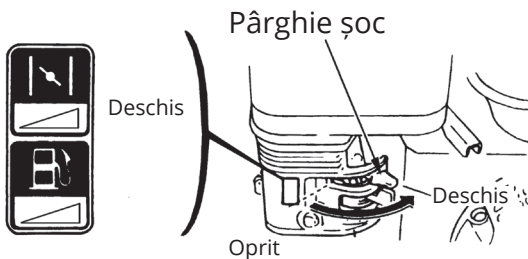
Pârghia șoc

Pârghia șoc deschide și închide supapa de șoc din carburator.

Poziția ÎNCHISĂ a șocului suplimentează amestecul de combustibil pentru a porni un motor rece.

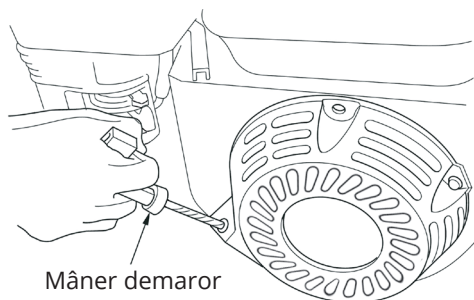
Poziția DESCHISĂ asigură amestecul corect de combustibil pentru funcționarea după pornirea, precum și pentru repornirea un motor cald.

Unele modele de motoare au o comandă a șocului re poziționată la distanță (de exemplu, pe ghidon) față de șocul montat pe motor, ca în cazul modelelor menționate de acest document.



Mâner demaror cu recul

Trăgând mânerul demarorului cu recul se pune în mișcare demarorul ce acționează la pornirea motorului.



4. VERIFICĂRI ÎNAINTE DE UTILIZARE

Este motorul gata să fie pornit și gata de utilizare?

Pentru siguranța dumneavoastră, și pentru a spori durata de viață a utilajului, este foarte important să se efectueze câțiva pași de verificare înainte de a utiliza motorul. Dacă apar probleme consultați rubrica de rezolvare a problemelor, iar dacă situația nu este prevăzută în manual, consultați un punct service autorizat. Pentru lista unităților service autorizate de S.C. PRORUN EUROPE CORPORATION S.R.L. consultați website-ul www.proruneurope.eu

Atenție! Menținerea necorespunzătoare a motorului, sau incapacitatea de a rezolva problemele acestuia înainte de utilizare, ar putea provoca o defecțiune prin care pot apărea accidente grave. Efectuați întotdeauna o inspecție înainte de fiecare operațiune, și rezolvați orice problemă apărută.

Înainte de a începe inspecția, asigurați-vă că motorul este stabil și comutatorul motorului este în poziția OFF.

Verificați starea generală a motorului

- Uitați-vă în jurul și sub motor pentru a verifica dacă semne de scurgeri de ulei sau benzină.
- Îndepărtați orice murdărie excesivă sau resturi, mai ales în jurul tobei de eșapament și a demarorului cu recul.
- Verificați pentru semne de deteriorare.
- Verificați că toate scuturile și capacele sunt la locul lor, și toate piulițele, bolțurile și șuruburile sunt strânse.

Verificați motorul

Verificați nivelul uleiului de motor. Funcționarea motorului cu un nivel scăzut de ulei va cauza deteriorarea motorului.

Sistemul de avertizare a uleiului (doar anumite modele de motoare au această funcție) va opri automat motorul, înainte că nivelul uleiului să scadă sub limitele de siguranță. Cu toate acestea, pentru a evita neplăcerile cauzate de o oprire neașteptată, întotdeauna verificați nivelul uleiului de motor înainte de pornire.

Verificați filtrul de aer. Un filtru de aer murdar va diminua debitul de aer către carburator, reducând performanța motorului.

Verificați nivelul de combustibil. Punerea în funcțiune cu un rezervor plin va ajuta la eliminarea sau reducerea întreruperilor de funcționare necesare realimentării.

Verificați utilajul antrenat de acest motor

Inspectați instrucțiunile furnizate cu utilajul antrenat de acest motor pentru a vă informa legat de orice precauții și proceduri care trebuie urmate înainte de pornirea motorului.

5. UTILIZARE

PRECAUȚII DE SIGURANȚĂ ÎN TIMPUL EXPLOATĂRII

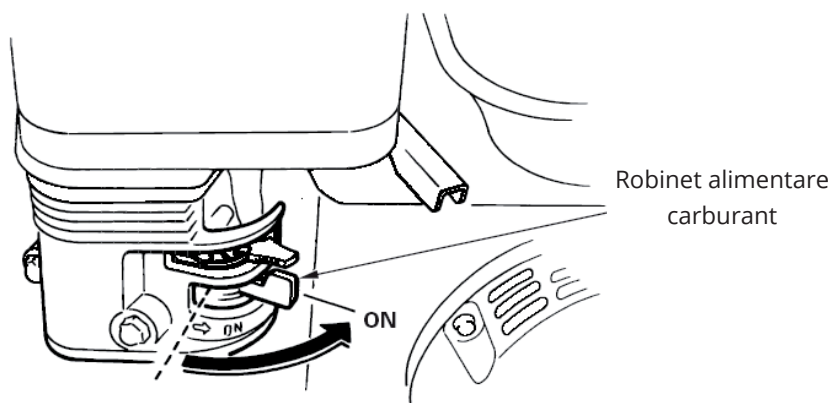
Înainte de a utiliza motorul pentru prima dată, vă rugăm să citiți instrucțiunile de siguranță și de pregătire pentru pornire.

Atenție ! Monoxidul de carbon este toxic. Respirația monoxidului de carbon poate provoca Pierderea cunoștinței și chiar poate duce la deces. Evitați orice zone sau operațiuni care vă expun la monoxid de carbon.

Inspectați instrucțiunile furnizate cu utilajul antrenat de acest motor pentru a vă informa legat de orice precauții și proceduri care trebuie urmate în paralel cu pornirea motorului, oprirea acestuia și funcționarea lui.

PORNIREA MOTORULUI

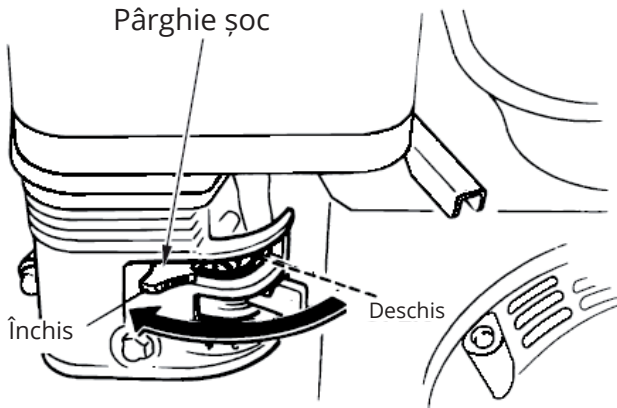
1. Mutați robinetul de combustibil în poziția OFF.



2. Pentru a porni un motor rece, acționați pârghia de șoc în poziția ÎNCHIS.

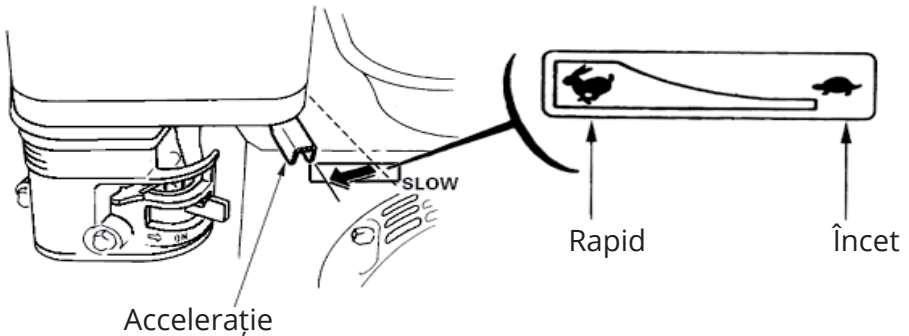
Pentru a reporni un motor cald, lăsați pârghia de șoc în poziția deschis.

Unele modele de motoare au o pârghie de șoc montată la distanță (de exemplu, pe ghidon), mai degrabă decât montată pe motor, așa cum au modelele menționate în acest document.

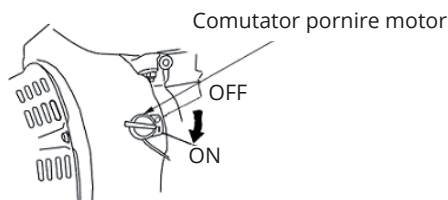


3. Acționați comanda de accelerație departe de poziția de mers lent, aproximativ 1/3 din drumul spre poziția de mers rapid.

Unele modele de motoare au o pârghie de șoc montată la distanță (de exemplu, pe ghidon), mai degrabă decât montată pe motor, așa cum au modelele menționate în acest document.



4. Acționați comutatorul în poziția "ON"

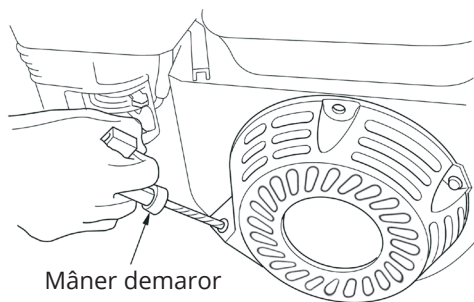


5. Acționați demarorul.

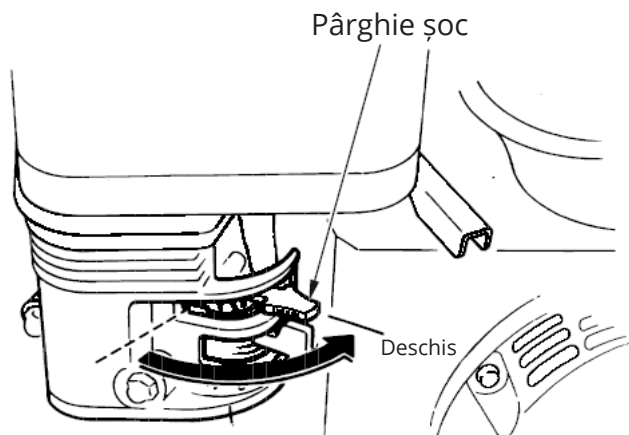
Demaror cu recul (toate tipurile de motoare):

Trageți mânerul demarorului ușor până când simțiți o rezistență, apoi trageți rapid și puternic.

Repoziționați cablul demarorului în poziția inițială, cu grijă.



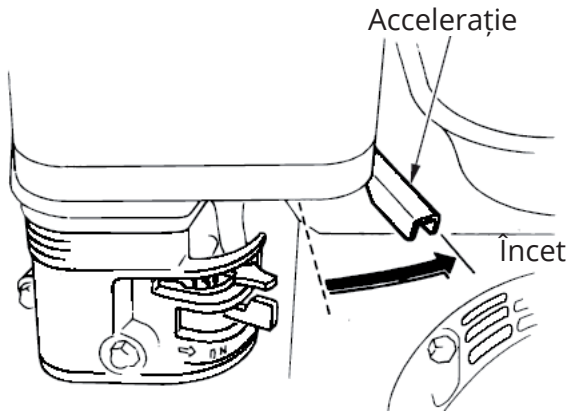
6. În cazul în care șocul a fost mutat în poziția ÎNCHIS pentru a porni motorul, se mută treptat, datorită încălzirii motorului, în poziția DESCHIS.



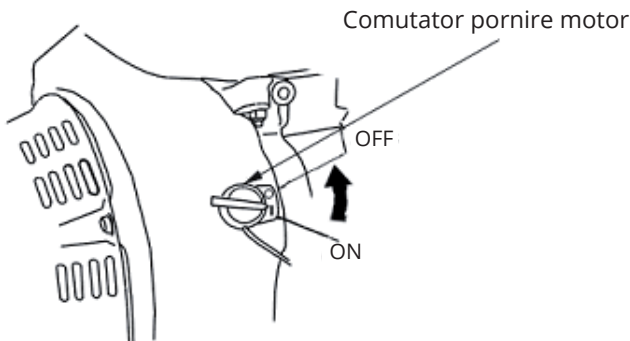
OPRIREA MOTORULUI

Pentru a opri motorul în caz de urgență, rotiți pur și simplu comutatorul motorului în poziția OFF. În condiții normale, utilizați următoarea procedură.

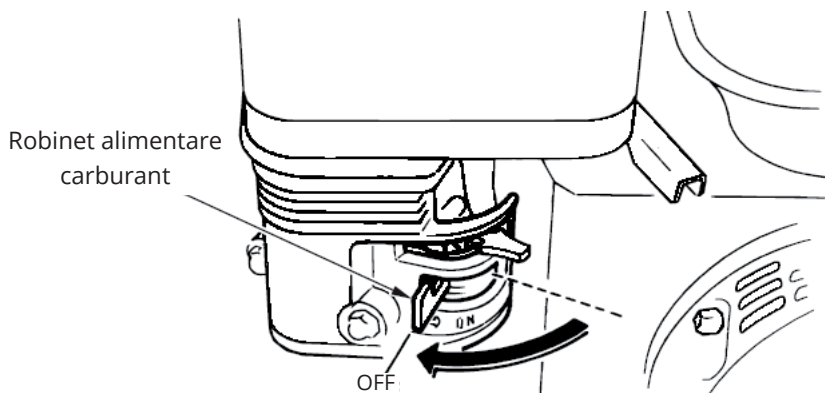
1. Muțați comanda de accelerație în poziția de mers încet. Unele modele de motoare au o pârghie de șoc montată la distanță (de exemplu, pe ghidonul utilajului), mai degrabă decât montată pe motor, așa cum au modelele menționate în acest document.



2. Rotiți comutatorul motorului în poziția OFF.



3. Mutați robinetul de combustibil în poziția OFF.

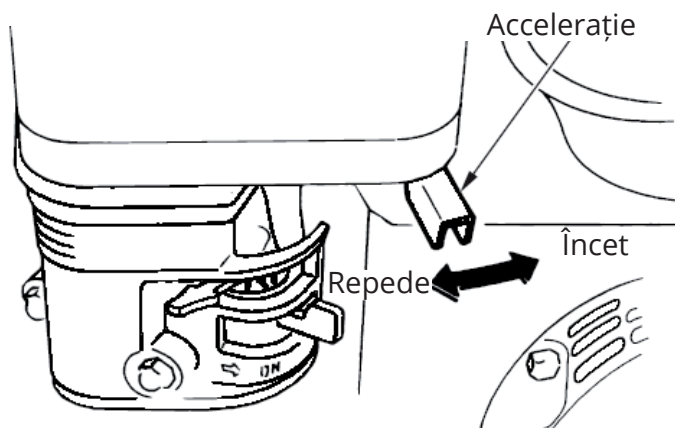


ALEGEREA VITEZEI DE FUNCȚIONARE

Alegeți poziția dorită a comenzii de accelerație pentru turația motorului.

Unele modele de motoare au o comandă de accelerație montată la distanță (de exemplu, pe ghidon), mai degrabă decât montată pe motor, așa cum au modelele menționate în acest document.

Pentru recomandări ale turației motorului, consultați instrucțiunile furnizate împreună cu utilajul antrenat de acest motor.



6. MENTENANȚĂ

IMPORTANTA ÎNTREȚINERII

O bună întreținere este esențială pentru o funcționare sigură, economică, și fără probleme. Aceasta va ajuta, de asemenea, la reducerea poluării aerului.

Întreținerea necorespunzătoare sau incapacitatea de a rezolva o problemă poate cauza o defecțiune în care pot apărea accidente grave sau deces. Respectați întotdeauna indicațiile de inspecție și recomandări de întreținere la intervalele indicate în acest manual de utilizare.

Pentru a vă ajuta în menținerea calității utilajului, paginile următoare includ un program de întreținere, proceduri de inspecție de rutină și proceduri simple de întreținere utilizând scule de bază. Alte sarcini mai dificile, sau care necesită scule speciale și nu sunt prevăzute de acest document, vor fi făcute numai de către centrele service autorizate. Pentru lista unităților service autorizate de S.C. PRORUN EUROPE CORPORATION S.R.L. consultați website-ul www.proruneurope.eu

Programul de întreținere se aplică condițiilor normale de funcționare. Dacă folosiți motorul în condiții neobișnuite, cum ar fi excesul de înaltă sarcină sau funcționare la temperaturi ridicate și în condiții de deosebite de umiditate sau praf, consultați distribuitorul pentru recomandări aplicabile nevoilor dumneavoastră.

SIGURANȚA DIN TIMPUL ÎNTREȚINERII

Nu vă putem avertiza de fiecare pericol imaginabil care poate apărea în timpul efectuării pașilor de întreținere, numai dumneavoastră puteți decide dacă puteți efectua o anumită procedură de întreținere.

Atenție! Nerespectarea în mod corespunzător a instrucțiunilor de întreținere și a precauțiilor ce însoțesc instrucțiunile, poate duce

la accidente grave sau deces. Respectați întotdeauna procedurile și
Precauțiile indicate în manualul proprietarului.

MĂSURI DE SIGURANȚĂ

- Asigurați-vă că motorul este oprit înainte de a începe orice procedură de întreținere sau de reparație. Acest lucru va elimina câteva posibile pericole:

Motorul produce monoxid de carbon eliminat de tobă de eșapament. Asigurați-vă că există ventilație adecvată ori de câte ori utilizați motorul în spații închise.

- Arsuri rezultate de la piesele fierbinți.

Lăsați motorul și sistemul de evacuare se răcească înainte de a atinge suprafețele lor

- Vătămări rezultate în urma contactului cu piese aflate în mișcare. Folosiți motorul doar la nevoie.

- Înainte de a efectua orice procedură de întreținere citiți instrucțiunile și asigurați-vă că aveți instrumentele și competențele necesare folosirii motorului și al utilajului.

- Pentru a reduce posibilitatea de producere a unui incendiu sau a unei explozii, fiți atenți atunci când lucrați în apropierea carburanților sau materialelor ușor inflamabile. Utilizați doar un solvent neinflamabil, în niciun caz benzină, pentru a curăța părțile motorului sau ale utilajului. Îndepărtați țigările, scânteile și flăcările departe de toate piesele care au legătura cu folosirea combustibilului.

Amintim că distribuitorul sau unitățile service autorizate știu motorul cel mai bine și sunt dotate corespunzător pentru efectua proceduri de întreținere sau de reparații.

Pentru a asigura cea mai bună calitate și fiabilitate, utilizați numai piese noi, originale sau echivalentele lor admise de producător sau importator pentru reparații sau înlocuire.

Perioadă regulată de întreținere Efectuate la fiecare lună sau oră de funcționare.		la fiecare utilizare	Prima lună sau la 30 ore.	La fiecare 3 luni sau la 50 ore	La fiecare 6 luni sau la 100 ore	În fiecare an sau la 300 ore.
Nume						
•	Uleiul de motor	Verificare nivel	○			
		(schimbare)		○		
•	Filtru aer	Verificare	○			
		Curățare		○ (1)		
		Înlocuire				○☆
•	Pahar colector sedimente	Curățare			○	
•	Bujia	Verificare și curățare			○	
		Înlocuire				○
	Dispozitiv captat scânteii (piesă opțională)	Curățare			○	
•	Viteza la ralanti	verificare și reglare				○ (2)
•	Jocul valvei	verificare și reglare				○ (2)
•	Rezervor carburant și pahar colector	Curățare				○ (2)
•	Camera de ardere	Curățare	După fiecare 300 de ore. (2)			
•	Conductă combustibil	Verificare	La fiecare 2 ani (înlocuiți dacă este necesar) (2)			

Programul de întreținere

- Elemente legate de emisii.

☆ Înlocuiți numai elementul de hârtie.

(1) Efectuați întreținerea utilajului mai des atunci când se folosește în praf.

(3) Aceste elemente ar trebui să fie achiziționate de la un distribuitor autorizat sau de la o unitate service autorizată iar înlocuirea lor trebuie să se facă numai cu instrumentele adecvate și competență mecanică.

Pentru lista unităților service autorizate de S.C. PRORUN EUROPE CORPORATION S.R.L. consultați website-ul www.proruneurope.eu. Consultați manualul pentru procedurile de întreținere.

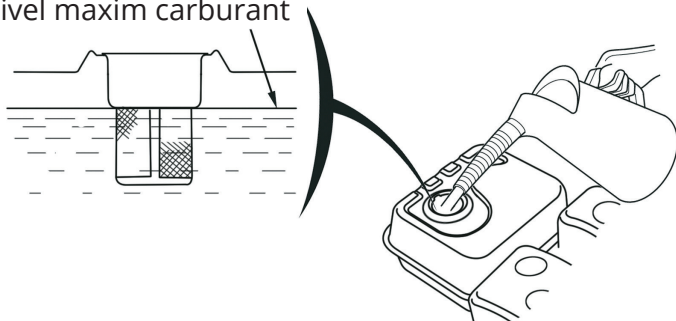
ALIMENTAREA CARBURANTULUI

Cu motorul oprit, scoateți bușonul rezervorului de combustibil și verificați nivelul de combustibil. Umpleți rezervorul dacă nivelul de combustibil este scăzut.

Benzina este extrem de inflamabilă iar vapori de benzină pot exploda. În caz de aprindere a benzinei pot rezulta arsuri sau accidentări grave prin manipularea incorectă a combustibilului.

- Opriți motorul și nu aduceți în imediata apropiere a surselor de foc, scânteii sau flăcări.
- Manipulați combustibilul numai în aer liber.
- Ștergeți imediat scurgerile de combustibil.

Nivel maxim carburant



Alimentați utilajul într-o zonă bine ventilată, cu motorul oprit. În cazul în care motorul a funcționat, lăsați-l să se răcească. Alimentați cu atenție pentru a evita vărsarea combustibilului. Nu umpleți excesiv rezervorul de combustibil. După alimentare, strângeți ferm bușonul rezervorului de combustibil.

Niciodată nu alimentați utilajul în interiorul unei clădiri, unde vaporii de benzină pot ajunge la flăcări sau scânteii. Păstrați benzina departe de orice sursă de foc.

Combustibil vărsat nu prezintă numai un pericol de incendiu,

el poate provoca daune mediului înconjurător. Ștergeți imediat scurgerile de combustibil.

Notă: Combustibilul poate deteriora vopseaua și plasticul. Aveți grijă să nu vărsați combustibil în timpul alimentării rezervorului. Deteriorările cauzate de combustibilul vărsat nu sunt suportate de garanție.

Recomandări ale carburantului

Utilizați benzină fără plumb cu cifra octanică de 95.

Aceste motoare sunt concepute să funcționeze pe benzină fără plumb. Benzina fără plumb produce mai puține reziduuri și prelungeste viața sistemului de evacuare.

Nu utilizați niciodată benzină veche sau contaminată și nici în amestec cu ulei. Evitați murdăria, praful sau apă în rezervorul de combustibil.

Ocazional, puteți auzi un zgomot slab asemănător unui "rateu de bujie" sau 'lovituri' (zgomot metalic de lovire) în timp ce operează sub sarcini grele. Acesta lucru nu este un motiv de îngrijorare.

În cazul în care bujia dă rateuri sau are o funcționare defectuoasă la ralanti sau la o sarcină normală, schimbați benzina. Dacă zgomotele de "rateu de bujie" sau zgomotele de 'lovituri metalice' persistă, consultați o unitate service autorizată. Pentru lista unităților service autorizate de S.C. PRORUN EUROPE CORPORATION S.R.L. consultați website-ul www.proruneurope.eu.

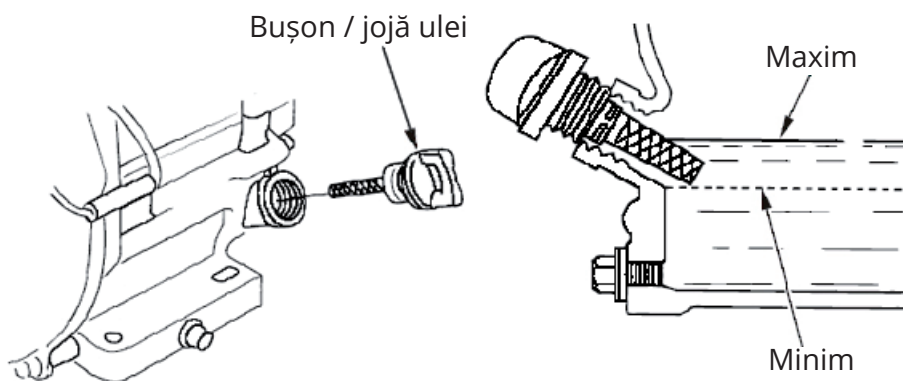
Notă: Funcționarea motorului cu o bujie defectă poate provoca deteriorarea motorului.

Rularea motorului cu bujie defectă și în rateuri se consideră neglijență, iar garanția nu acoperă piesele deteriorate de abuz.

VERIFICAREA ULEIULUI DE MOTOR

Verificați nivelul uleiului de motor numai cu motorul oprit și într-o poziție orizontală cât mai plană.

1. Scoateți bușonul rezervorului/joja și ștergeți.



2. Introduceți și scoateți joja, fără înșurubare, în gâtul de umplere. Verificați nivelul de ulei indicat de joja de ulei.

3. În cazul în care nivelul uleiului este scăzut, completați până la marginea orificiului de umplere.

4. Înșurubați bușonul rezervorului/joja în siguranță.

Notă: Funcționarea motorului cu un nivel scăzut de ulei poate cauza deteriorarea motorului.

Sistemul de avertizare a uleiului (doar anumite modele de motoare au această funcție) va opri automat motorul, înainte că nivelul uleiului să scadă sub limitele de siguranță. Cu toate acestea, pentru a evita neplăcerile cauzate de o oprire neașteptată, întotdeauna verificați nivelul uleiului de motor înainte de pornire.

SCHIMBUL ULEIULUI DE MOTOR

Scurgeți uleiul folosit atunci când motorul este încă cald. Uleiul cald se scurge mai rapid și complet.

1. Așezați un recipient adecvat sub motor pentru a capta uleiul

uzat, apoi scoateți bușonul rezervorului/joja și îndepărtați dopul de scurgere.

2. Lăsați uleiul uzat să se scurgă complet, apoi înșurubați dopul de scurgere și strângeți-l bine.

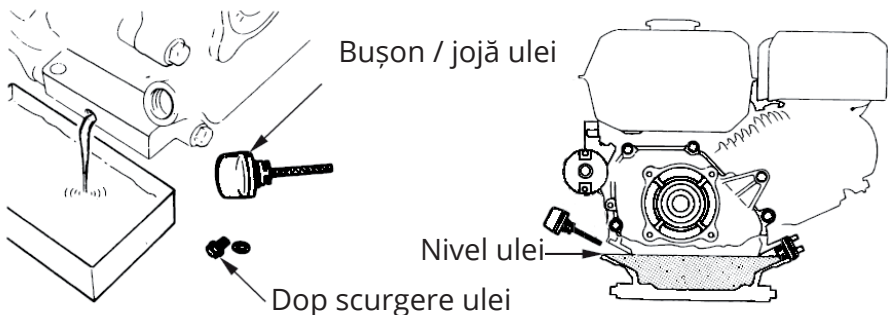
Vă rugăm să casați uleiul uzat de motor într-un mod corespunzător și respectând mediul înconjurător. Vă sugerăm să duceți uleiul folosit într-un recipient etanș la un centru de reciclare. Nu-l aruncați la gunoi; Nu-l turnați în pământ; și nu îl aruncați în sistemul de canalizare.

3. Cu motorul într-o poziție orizontală cât mai plană, umpleți până la marginea exterioară a orificiului de umplere cu ulei cu ulei.

Funcționarea motorului cu un nivel scăzut de ulei va deteriora motorul.

Sistemul de avertizare a uleiului (doar anumite modele de motoare au această funcție) va opri automat motorul, înainte că nivelul uleiului să scadă sub limitele de siguranță.

Cu toate acestea, pentru a evita neplăcerile cauzate de o oprire neașteptată, întotdeauna verificați nivelul uleiului de motor înainte de pornire.



4. Înșurubați în siguranță bușonul rezervorului/joja.

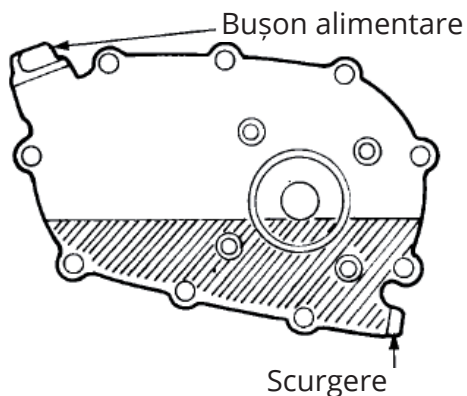
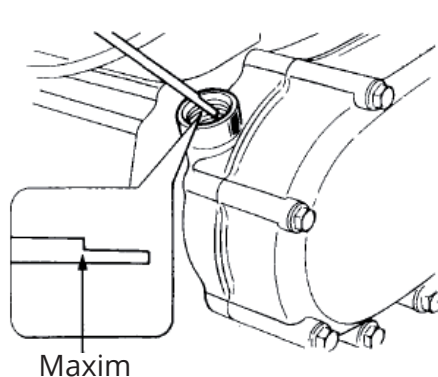
Ulei de transmisie reductor (numai pe anumite modele, consultați specificațiile tehnice ale utilajului dumneavoastră!)

<reducere cu 1/2 la ambreiajul centrifugal automat>

1. Scoateți bușonul rezervorului de umplere cu ulei și ștergeți joja.

2. Introduceți joja în rezervor, dar nu rotiți.

3. Dacă nivelul este scăzut, se completează până la semnul de nivel superior cu același tip de ulei.



Întreținerea motorului

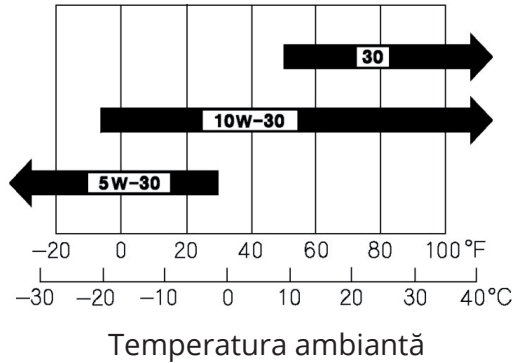
Recomandări ale uleiului de motor

Uleiul este un factor major care afectează performanța și durata de viață a motorului. Utilizați numai uleiuri destinate motoarelor în 4 timpi.

SAE30 este recomandat pentru uzul general împreună cu acest motor. Alte vâscozități ale uleiului sunt prezentate în diagrama următoare și pot fi utilizate atunci când temperatura medie este în

intervalul indicat.

Grad de vâscozitate al uleiurilor SAE



Vâscozitatea uleiului SAE și clasificarea serviciului sunt prezente pe etichetă API de pe recipientul de ulei. Vă recomandăm să folosiți gradul de serviciu API marcat cu SE sau SF al uleiului.

INSPECȚIA FILTRULUI DE AER

Atenție! Există două modele de filtre de aer, acestea sunt:

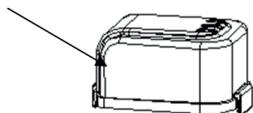
- Filtrul de aer uscat
- Filtrul de aer semi-umed

Scoateți capacul filtrului de aer și verificați filtrul. Curățați sau înlocuiți elemente de filtrare murdare. Înlocuiți întotdeauna elemente de filtrare deteriorate. Dacă este echipat cu un filtru de aer cu baie de ulei, verificați și nivelul uleiului.

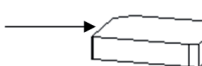
Prezentare model filtru de aer uscat:

Atenție! Vă rugăm să verificați modelul prezent pe utilajul dumneavoastră.

Carcasă protecție



Filtru



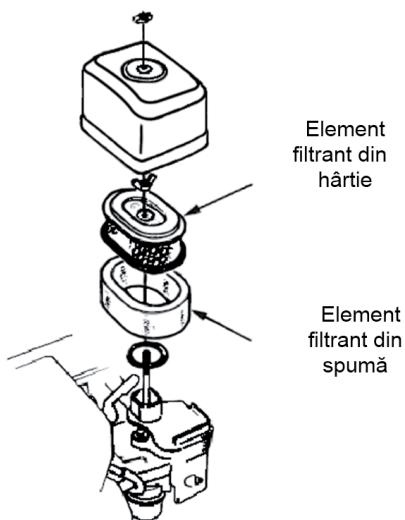
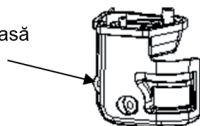
Suport filtru



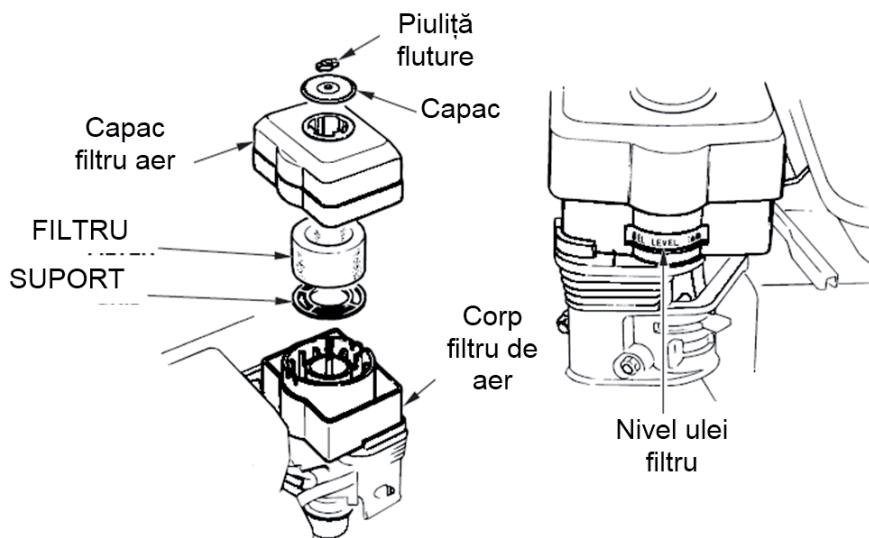
Garnitură



Corp carcasă



Prezentare model filtru de aer semi-umed:



Întreținerea filtrului de aer

Un filtru de aer murdar va diminua debitul de aer către carburator, reducând performanța motorului.

Dacă utilizați motorul în zone cu foarte mult praf, curățați filtrul de aer mai des decât se specifică în programul de întreținere.

Notă: Utilizarea motorului fără un filtru de aer, sau cu un filtru de aer deteriorat, va permite murdăriei să intre în motor, determinând uzarea rapidă a motorului. Acest tip de deteriorare nu este acoperită de garanție.

Modelul filtrului de aer uscat

1. Scoateți piulița fluture de pe capacul filtrului de aer și scoateți capacul filtrului de aer.
2. Scoateți piulița fluture de la filtrul de aer, și îndepărtați filtrul.
3. Scoateți filtrul de spumă din filtrul de hârtie.
4. Verificați ambele elemente de filtrare, și înlocuiți-le dacă sunt deteriorate. Înlocuiți întotdeauna elementul de hârtie la intervalul programat.
5. Curățați elementele filtrului de aer, dacă acestea vor fi refolosite.

Elementul de hârtie al filtrului: Loviți elementul de filtru de o suprafață dură pentru a îndepărta murdăria, sau suflați-l cu aer comprimat (a nu se depăși 30 psi (207 kPa) prin elementul filtrului din interior). Nu încercați niciodată să spălați murdăria; periatul va forța murdăria în fibre.

Elementul de spumă al filtrului de aer: curățați în apă caldă cu săpun, clătiți și lăsați la uscare. Sau curățați-l în solvent neinflamabil și permiteți uscarea. Înmuiați elementul filtrului în ulei de motor curat, apoi stoarceți tot excesul de ulei. Motorul va scoate fum la pornire, dacă elementul de spumă este prea îmbibat.

6. Ștergeți murdăria din interiorul bazei filtrului de aer și capacul, folosind o cârpă umedă. Fiți atent să preveniți că murdăria să nu intre în conducta de aer care duce la carburator.

7. Așezați elementul de spumă al filtrului de aer pe elementul de hârtie, și reinstalați filtrul de aer asamblat. Asigurați-vă că garnitură de etanșare este la locul ei sub filtrul de aer. Strângeți filtrul de aer cu piulița fluture.

8. Montați capacul filtrului de aer și strângeți piulița fluture a acestuia.

Modelul filtrului de aer semi-umed

1. Scoateți piulița fluture, și scoateți capacul filtrului de aer și protecția sa.

2. Scoateți filtrul de aer din protecție, se spală ambele piese în apă caldă cu săpun, clătiți și lăsați să se usuce bine. Puteți folosi solvent neinflamabil și permiteți uscarea.

3. Scufundați filtrul în ulei de motor curat, apoi stoarceți tot excesul de ulei. Motorul va scoate fum la pornire, dacă elementul de spumă este prea îmbibat.

4. Goliți uleiul folosit din carcasa filtrului de aer, spălați orice murdărie acumulată cu solvent neinflamabil, și lăsați să se usuce.

5. Alimentați filtrul de aer până la marcajul OIL LEVEL cu ulei SAE30. Capacitate ulei: aproximativ 100ml.

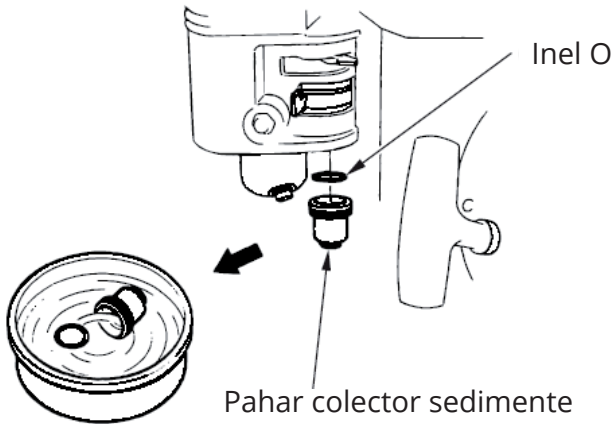
6. Reasamblați filtrul de aer și strângeți piulița fluture în siguranță.

CURĂȚAREA PAHARULUI COLECTOR DE SEDIMENTE

1. Închideți robinetul de combustibil, poziția OFF, și scoateți paharul colector al sedimentelor de combustibil și inelul O.

Atenție! Benzina este extrem de inflamabilă iar vapori de benzină pot exploda. În caz de aprindere a benzinei pot rezulta arsuri sau accidentări grave prin manipularea incorectă a combustibilului.

- Păstrați căldura, scântelele și flăcările departe de carburant.
 - Manipulați combustibilul numai în aer liber.
 - Ștergeți imediat scurgerile de combustibil.
2. Se spală paharul colector de sedimente și inelul O în solvent neinflamabil și uscați-le bine.
 3. Așezați inelul O în supapa de combustibil, și instalați paharul colector de sedimente. Strângeți paharul colector în siguranță.
2. Mutați robinetul de combustibil în poziția ON și verificați pentru scurgeri. Înlocuiți inelul O dacă există scurgeri.

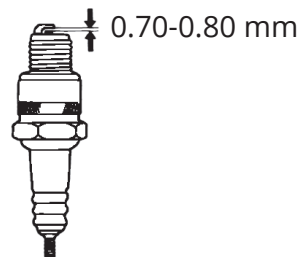


Întreținerea bujiei

Bujia recomandată: F7RTC sau echivalente.

Notă: O bujie incorectă poate deteriora motorul.

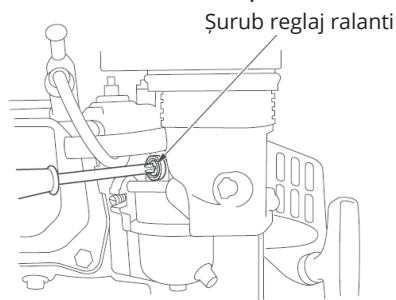
1. Deconectați fișa bujiei și îndepărtați orice murdărie.



2. Scoateți bujia cu o cheie pentru bujii.
3. Verificați bujia. Înlocuiți-o dacă electrodul este uzat, sau în cazul în care izolatorul este crăpat sau ciobit.
4. Măsurați distanța dintre electrodul bujiei și elementul metalic cu un manometru adecvat sau cu o leră. Spațiul ar trebui să fie între 0,70 mm - 0,80 mm. Corectați diferența, dacă este necesar, prin îndoirea cu grijă a elementului metalic al bujiei.
5. Montați bujia cu atenție, manual, pentru garanta înfiletarea corectă.
6. După ce bujia sa așezat, strângeți cu o cheie pentru bujii pentru a comprima.
Dacă se reinstalează o bujie folosită, strângeți în plus cu două sferturi de tură.
Dacă instalați o bujie nouă, strângeți în plus cu o jumătate de tură.
Notă: O bujie slăbită, nestrânsă, se poate supraîncălzi și va deteriora motorul. Strângerea excesivă poate deteriora filetul suportului de bujie.
7. Montați fișa pe bujie

Reglarea vitezei la ralanti

1. Porniți motorul în aer liber, și lăsați-l să se încălzească până atinge temperatura de funcționare.
2. Mutați comanda de accelerație în poziția cea mai lentă.
3. Rotiți șurubul piciorului de oprire a clapetei de accelerație pentru a obține turația de mers la ralanti.
Viteză standard ralanti: 1400 ± 150 rpm

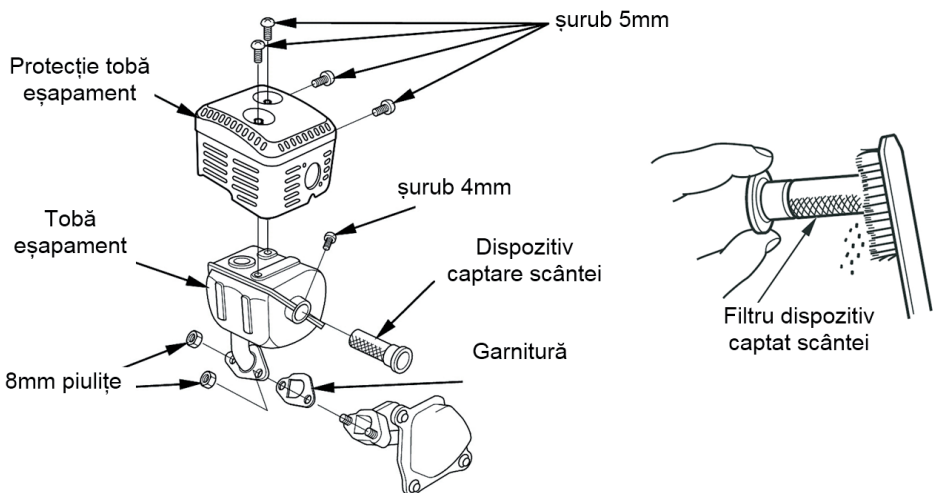


Întreținerea dispozitivului de captat scânteii (echipament opțional)
Motorul nu este echipat din fabrică cu un dispozitiv de captat scânteile. În unele zone, este ilegal să puneți în funcțiune un motor fără acest dispozitiv montat. Verificați legile și reglementările locale. Un dispozitiv de captat scânteile este disponibil la distribuitori și în unitățile service autorizate.

Dispozitivul de captat scânteile trebuie să fie întreținut la fiecare 100 de ore pentru a-l păstra în bună stare de funcțiune.

În cazul în care motorul a funcționat, toba de eșapament va fi foarte fierbinte. Lăsați toba de eșapament să se răcească înainte de face întreținerea dispozitivului de scânteii.

1. Scoateți cele trei șuruburi de 4 mm de pe deflectorul de evacuare, și scoateți deflectorul.
2. Scoateți cele patru șuruburi de 5 mm de la protecția tobei de eșapament și îndepărtați protecția.
3. Scoateți șurubul de 4 mm de la dispozitivul de captat scânteile și îndepărtați dispozitivul.



4. Utilizați o perie pentru a îndepărta depunerile de carbon de pe ecranul dispozitivului. Fiți atent pentru a evita deteriorarea dispozitivului.

Dispozitivul de captat scânteile trebuie să fie întreg, fără găuri. Înlocuiți dispozitivul de captat scânteile dacă acesta este deteriorat.

5. Montați dispozitivul de captat scânteile, protecția tobei de eșapament, și deflectorul de evacuare în ordinea inversă a demontării.

Atenție! Nu folosiți nicio dată un motor fără dispozitivul de captat scânteile în zonele forestiere! Lipsa lui poate provoca un incendiu!

7. DEPOZITAREA ȘI TRANSPORTUL

Depozitarea motorului

Prepararea pentru depozitare

O pregătire de depozitare adecvată este esențială pentru păstrarea motor fără probleme și în bune condiții. Următorii pași vă vor ajuta să combateți rugină și coroziunea și să păstreze bine aspectul și funcționarea motorului, și va face motorul să fie mai ușor de pornit odată scos din depozitare.

Curățenia

În cazul în care motorul a funcționat, lăsați-l să se răcească timp de cel puțin o jumătate de oră înainte de curățare. Curățați toate suprafețele exterioare, corectați orice vopsea deteriorată, și aplicați un strat subțire de ulei pe părțile metalice expuse mediului.

Notă: Folosind un echipament de spălare sub presiune poate forța apa în filtrul de aer sau în toba de eșapament. Apa din filtrul de aer sau din țeava de eșapament se va absorbi și poate pătrunde în cilindru, provocând daune motorului.

Apa ce intră în contact cu un motor fierbinte poate provoca deteriorări. În cazul în care motorul a funcționat, lăsați-l să se răcească timp de cel puțin o jumătate de oră înainte de spălare.

Carburantul

Benzina va oxida și se va deteriora în depozitare îndelungată. Benzina veche va face ca motorul să pornească greu, va lăsa depuneri, și va înfunda sistemul de alimentare cu carburant. Dacă benzina din motor se deteriorează în timpul depozitării, poate fi necesar ca carburatorul și alte componente ale sistemului de alimentare să necesite reparații sau să se înlocuiască.

Durata de timp în care benzina poate fi lăsată în rezervorul de combustibil și carburator, fără a cauza probleme funcționale vor varia în funcție de factori cum ar fi calitatea carburantului, temperatura de depozitare, și dacă rezervorul de combustibil este umplut parțial sau complet. Aerul din rezervorul de combustibil umplut parțial favorizează deteriorarea combustibilului. Temperaturi mari de depozitare/funcționare vor accelera deteriorarea combustibilului. Deteriorarea combustibilului poate apărea în câteva luni sau chiar mai puțin, dacă benzină nu a fost proaspătă când ați umplut rezervorul de carburant.

Garanția produsului nu acoperă daunele sistemului de alimentare sau a performanței motorului rezultate din pregătirea improprie pentru stocare.

Puteți extinde durata de depozitare a combustibilului prin adăugarea unei stabilizator de combustibil care este destinat în acest scop, sau

puteți evita problemele de deteriorare a combustibilului prin golirea rezervorului de combustibil și din carburator.

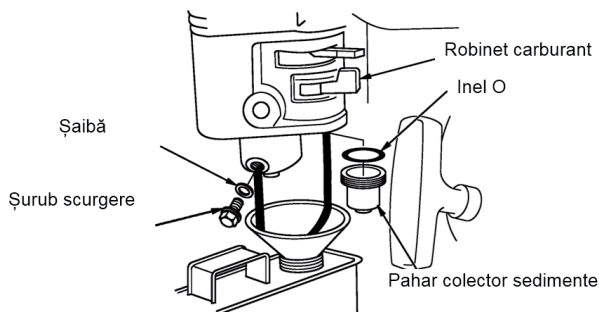
Adăugarea unui stabilizator de combustibil pentru a prelungi durata de viață a combustibilului din timpul depozitării

Când adăugați un stabilizator de combustibil, umpleți rezervorul de combustibil cu benzină proaspătă. Dacă rezervorul este umplut doar parțial, aerul din rezervor va promova deteriorarea combustibil în timpul depozitării. Dacă ați păstrat un recipient de benzină pentru realimentare, asigurați-vă că acesta conține numai benzină proaspătă.

1. Adăugați stabilizator de combustibil numai în urmă instrucțiunile date de producător sau distribuitor.
2. După adăugarea unui stabilizator de combustibil, lăsați motorul să funcționeze în aer liber timp de 10 minute pentru a fi siguri că benzina tratată va înlocui benzina netratată din carburator.
3. Opriți motorul, și mutați robinetul de carburant în poziția OFF.

Golirea rezervorului de combustibil și a carburatorului

1. Așezați un recipient de benzină adecvat sub carburator, și folosiți o pâlnie, pentru a evita vărsarea de combustibil.
2. Scoateți șurubul de golire a carburatorului și garnitură de etanșare, și apoi mutați robinetul de combustibil în poziția ON.



3. După ce tot combustibilul s-a scurs în recipient, reinstalați șurubul de scurgere și paharul colector de sedimente. Strângeți-le în siguranță.

Precauții de depozitare

1. Schimbați uleiul de motor.
2. Scoateți bujia
3. Se toarnă aproximativ 30ml de ulei de motor curat în cilindru.
4. Trageți cablul demarorului, de mai multe ori, pentru a distribui uleiul în cilindru.
5. Reinstalați bujia
6. Trageți ușor de mânerul demarorului până când se simte rezistență. Acest lucru va închide supapele, astfel umezeala nu poate intra în cilindrul motorului. Repoziționați cablul demarorului în poziția inițială cu grijă.

Dacă motorul va fi depozitat cu benzină în rezervorul de combustibil și în carburator, este important să se reducă pericolul de aprindere a vaporilor de benzină. Alegeți o zonă de depozitare bine ventilată, departe de orice aparat care funcționează cu flacăra, cum ar fi un cuptor, încălzitor de apă, sau uscător de haine. De asemenea, evitați orice zonă unde există surse de foc, motoare electrice care produce scântei etc.

Dacă este posibil, evitați zonele cu umiditate ridicată, pentru că provoacă rugină și coroziune.

Cu excepția cazului în care a fost golit rezervorul de combustibil, lăsați maneta supapei de combustibil în poziția OFF pentru a reduce posibilitatea scurgerii de combustibil.

Poziționați utilajul sau motorul pe o suprafață orizontală cât mai plană. Înclinarea poate provoca scurgeri de combustibil sau de ulei.

Cu motorul și sistemul de evacuare răcit, acoperiți motorul pentru a preveni praful. Un motor și un sistem de evacuare fierbinte poate aprinde sau topi anumite materiale. Nu folosiți o foaie de plastic pe post de acoperire a motorului. Un material care nu permite circulația aerului va accelera rugină și coroziunea.

Dacă motorul este echipat cu o baterie pentru starterul electric, reîncărcați bateria o dată pe lună, în timp ce motorul este în depozit. Acest lucru va ajuta să se extindă durata de viață a bateriei (dacă aceasta exista la modelul de motor).

Scoaterea din depozit

Verificați motorul așa cum este descris în capitolul VERIFICĂRI ÎNAINTE DE UTILIZARE.

În cazul în care combustibilul a fost golit în timpul pregătirii de depozitare, umpleți rezervorul cu benzină proaspătă. Dacă ați păstrați un recipient de benzină pentru realimentare, asigurați-vă că acesta conține numai benzină proaspătă. Benzina se oxidează și se deteriorează în timp, provocând pornirea greoaie a motorului.

În cazul în care cilindrii au fost acoperiți cu ulei în timpul preparării depozitării, motorul poate scoate fum pentru un timp scurt de la pornire. Asta este normal.

Transportul utilajului

În cazul în care motorul a funcționat, lăsați-l să se răcească timp de cel puțin 15 minute înainte de a încărca utilajul sau motorul în vehiculul de transport. Un motor și un sistem de evacuare fierbinte vă poate arde și poate aprinde unele materiale.

Păstrați motorului cât mai orizontal în timpul transportului pentru a reduce posibilitatea scurgerii de combustibil. Mutați robinetul de combustibil în poziția OFF.

8. REZOLVAREA PROBLEMELOR

Motorul nu pornește	Cauza posibilă	Soluție
1. Pornire electrică: Verifică bateria	Baterie descărcată.	Reîncărcați bateria.
2. Verificați pozițiile robinetului și al șocului	Robinetul de carburant este închis.	Deschideți robinetul de carburant în poziția ON.
	Șoc deschis	Mutați maneta de șoc în poziția CLOSE (închis) dacă motorul este cald.
	Comutatorul motorului este în poziția OFF?	Acționați comutatorul motorului în poziția ON.
3. Verificați combustibilul	Fără combustibil.	Alimentare
	Combustibil prost; motor depozitat cu benzină în rezervor, sau a fost alimentat cu benzină de proastă calitate.	Goliți rezervorul de combustibil și carburator. Alimentați cu benzină nouă.
4. Scoateți și verificați bujia.	Bujii defecte, murdare, sau uzate	Reglați bujia sau înlocuiți-o
	Bujie umedă (cu carburant)	Uscarea bujiei. Porniți motorul cu comanda de accelerație în poziția FAST (ce-a mai mare valoare).
5. Prezentați motorul la o unitate service autorizată, sau consultați manualul.	Filtru de combustibil înfundat, funcționare defectuoasă a carburatorului, aprindere defectuoasă, supapă blocată, etc.	Înlocuiți sau reparați componentele defecte, după caz.

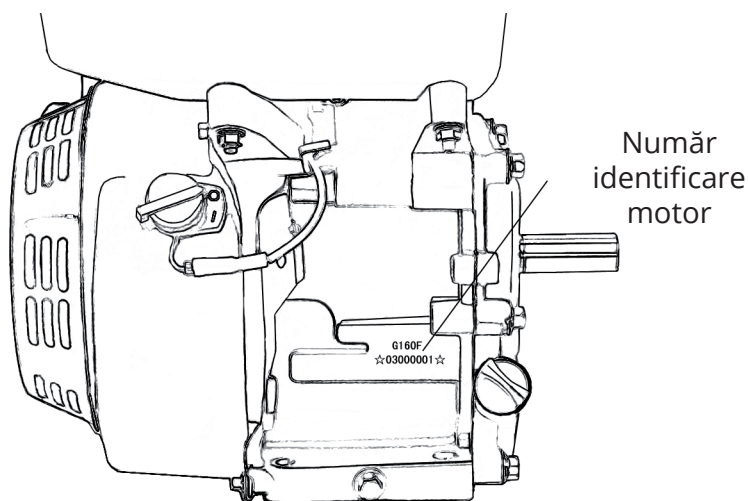
Motorul nu are putere	Cauză posibilă	Soluție
1. Verificați filtrul de aer	Elemente de filtrare înfundate.	curățare sau înlocuire elemente
2. Verificați combustibilul	Fără combustibil.	Alimentare
	Combustibil prost; motor depozitat cu benzină în rezervor, sau a fost alimentat cu benzină de proastă calitate.	Goliți rezervorul de combustibil și carburator. Alimentați cu benzină nouă.
3. Prezentați motorul la o unitate service autorizată, sau consultați manualul.	Filtru de combustibil înfundat, funcționare defectuoasă a carburatorului, aprindere defectuoasă, supapă blocată, etc.	Înlocuiți sau reparați componentele defecte, după caz.

Pentru rezolvarea altor probleme decât cele uzuale, prezentate în acest manual, vă rugăm adresați-vă unei unități service autorizate. Pentru lista unităților service autorizate de S.C. PRORUN EUROPE CORPORATION S.R.L. consultați website-ul www.proruneurope.eu

9. INFORMAȚII TEHNICE ȘI INFORMAȚII PENTRU CONSUMATORI

INFORMAȚIE TEHNICĂ

Poziția numărului de identificare a motorului



Acest număr de serie este necesar atunci când comandați piese de schimb, și atunci când se va efectua o inspecție tehnică sau la garanție.

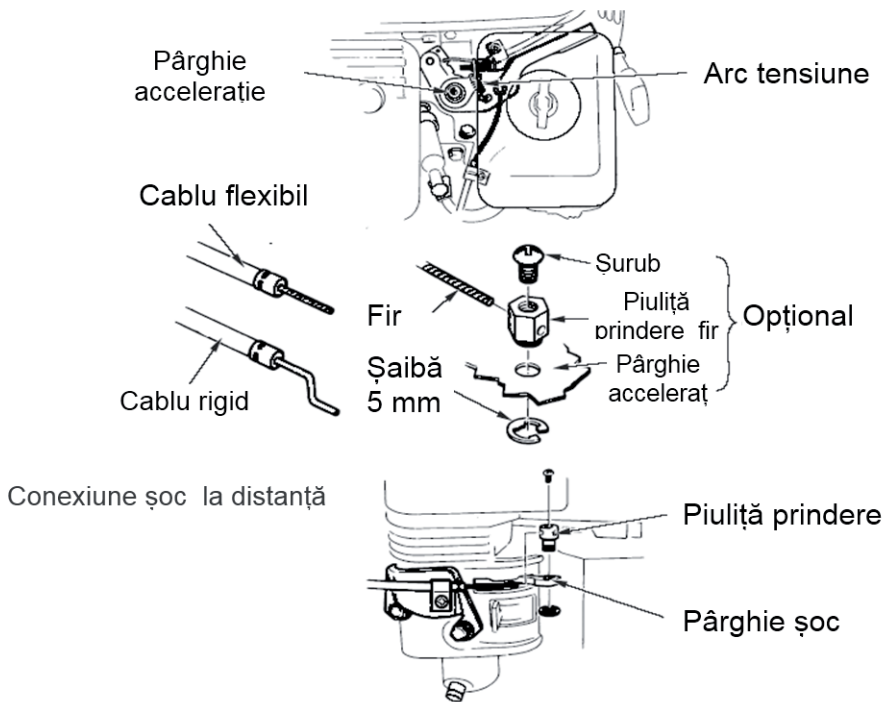
Conectarea cablurilor de comandă

Pârghiile de accelerație și de șoc sunt prevăzute cu găuri opționale

pentru fixare cablului. Următoarele imagini prezintă exemple de instalare a unor cablu de sârmă solide și pentru un cablu flexibil din sârmă împletită. Dacă utilizați un cablu de sârmă flexibilă, împletită, adăugați un arc de revenire după cum se arată.

Este necesar pentru a slăbi piulița de înfrânare a manetei de accelerație atunci când este montat controlul la distanță (de exemplu, pe ghidon).

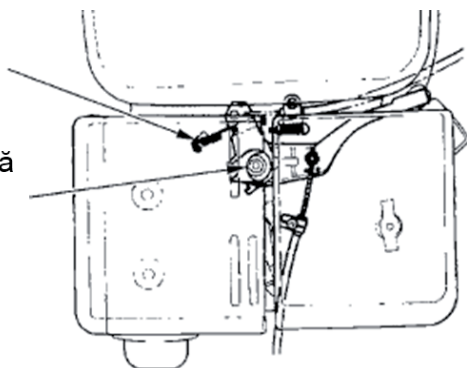
Următoarea ilustrație grafică poate diferi de modelul motorului prezent pe utilajul dumneavoastră, acordați atenție sporită.



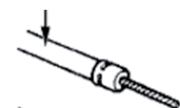
Accelație la distanță

Arc tensiune

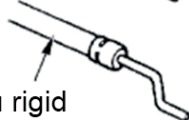
Șaibă pivotantă
pârghie
acelație



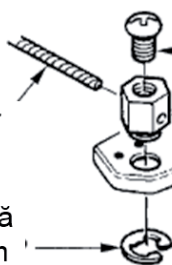
Cablu flexibil



Cablu rigid



Fir



Șurub 4mm

Piuliță
prindere fir

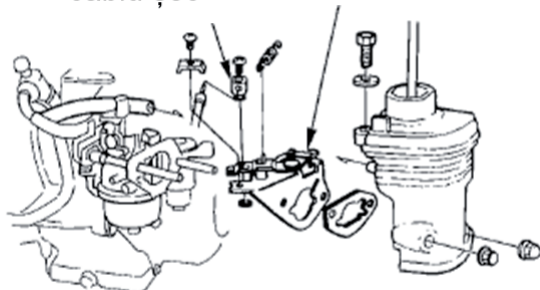
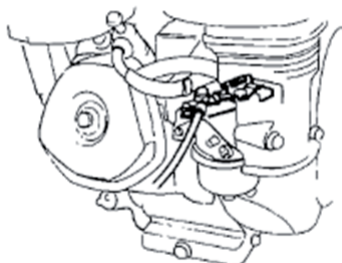
Pârghie
acelație

Opțional

Șoc la distanță

Suport prindere
cablu șoc

Pârghie șoc



Modificarea carburator pentru funcționarea la altitudine mare

La altitudine mare, amestecul standard aer-carburant din carburator va fi prea bogat. Performanța va scădea, iar consumul de combustibil va crește. Un amestec foarte bogat va uza, de asemenea, bujia și va provoca pornirea greoaie. Funcționarea la o altitudine care diferă de cea la care acest motor a fost certificat, pentru perioade lungi de timp, poate crește emisiile.

Performanța la mare altitudine pot fi îmbunătățite prin modificări specifice ale carburatorului. Dacă folosiți întotdeauna motorul la altitudini mai mari de 1500 metri, contactați unitatea service ce-a mai apropiată pentru modificări ale carburatorului. Acest motor, atunci când funcționează la o altitudine mare cu modificările carburatorului, se fie în standardele de emisie de-a lungul duratei sale de viață utilă.

Chiar și cu modificarea carburatorului, puterea motorului va scădea aproximativ 3,5% pentru fiecare creștere de 300 de metri în altitudine.

Notă: Când carburatorul a fost modificat pentru funcționarea la altitudine mare, amestecul aer-combustibil va fi prea sărac pentru funcționarea la altitudine joasă. Funcționarea la altitudini sub 1,500m cu un carburator modificat poate cauza supraîncălzirea motorului și va duce la deteriorarea gravă a motorului. Pentru utilizarea la altitudini joase, contactați o unitate service autorizată pentru a reveni la specificațiile inițiale ale carburatorului.

Informații ale sistemului de control al emisiilor

Sursa emisiilor

Procesul de combustie produce monoxid de carbon, oxizi de azot și hidrocarburi. Controlul hidrocarburilor și oxizilor de azot este foarte important, deoarece, în anumite condiții, ele reacționează cu razele solare formând o ceață fotochimică. Monoxidul de carbon nu reacționează în același mod, dar este toxic.

Motorul este prevăzut cu setări ale carburatorului și alte sisteme pentru a reduce emisiile de monoxid de carbon, oxizi de azot și hidrocarburi.

Manipulare și modificarea

Falsificarea sau modificarea sistemului de control al emisiilor poate crește emisiile de dincolo de limita legală. Printre acțiunile care constituie modificare se numără:

- Eliminarea sau modificarea oricărei părți a sistemelor de admisie, combustibil sau evacuare.
- Modificarea comenzii de accelerație sau reglajului vitezelor pentru a determina motorul să funcționeze în afara parametrilor săi de proiectare.

Probleme care pot afecta emisiile

Dacă sunteți conștient de oricare dintre următoarele simptome, duceți motorul la inspectat și reparații într-o unitate service autorizată. Pentru lista unităților service autorizate de S.C. PRORUN EUROPE CORPORATION S.R.L. consultați website-ul www.proruneurope.eu

- Pornire greoaie sau oprire imediată după pornire.
- Ralanti inadecvat
- Rateuri sau reaprindere sub sarcină.
- Explozie finală (reaprire).
- Fum de evacuare negru sau consum ridicat de combustibil.

Piese de schimb

Motorul este prevăzut cu sisteme de control al emisiilor. Recomandăm utilizarea de piese de schimb originale. Aceste piese de schimb originale sunt fabricate la aceleași standarde ca și piesele originale, astfel încât să puteți fi siguri de performanța lor. Utilizarea de piese de schimb care nu sunt originale și sunt de calitate poate afecta eficacitatea sistemului de control al emisiilor.

Un producător de o piesă (after-market) își asumă responsabilitatea că nu va afecta în mod negativ performanța de emisie. Producătorul sau unitatea service trebuie să certifice că utilizarea pieselor înlocuite nu va duce la un eșec al motorului pentru a se conforma cu reglementările de emisii.

Întreținerea

Urmați programul de întreținere. Amintiți-vă că acest program se bazează pe presupunerea că aparatul va fi utilizat în scopul pentru care a fost proiectat. Folosirea excesivă la sarcină mare sau folosirea la temperaturi ridicate, sau în condiții deosebite de umiditate sau praf, va necesita o mentenanță mai frecventă.

S.C. PRORUN EUROPE CORPORATION S.R.L.

Pitești, Str. Depozitelor Nr.27

C.I.F.: 34942673

Nr.ord.reg.com./an: J3/1149/2015

Tel:0248/211.377

Fax:0248/610.193

E-mail: office@proruneurope.eu

PRORUN[®]
Europe Corporation S R L

**Este in conformitate cu specificatiile urmatoarelor Directive:
2006/42/EC; 2004/108/EC; 2000/14/EC; 2005/88/EC (Anexa V); 97/68/EC;
2002/88/EC; 2004/26/EC; 2006/105/EC; 2010/26/EU
Model: Motocultoare Prorun: PT-750A, PT-900 A, PT-1000A**

Noi PRORUN EUROPE CORPORATION S.R.L. cu sediul în Pitești, Str. Depozitelor, Nr. 27 Jud. Argeș asigurăm, garantăm, și declarăm pe propria răspundere conform prevederilor Art.5 din H.G. Nr.1022/2002 privind regimul produselor și serviciilor care pot pune în pericol viața, sănătatea, securitatea muncii și protecției mediului, că produsele **Motocultor Prorun PT-750A, PT-900 A și PT-1000A** fabricate de PRORUN POWER EQUIPMENT CO., LTD, cu sediul în 9 Pantygraigwen Road, Pontypridd, Mid Glamorgan, United Kingdom, comercializate de firma noastră, la care se referă prezenta declarație, respectă cerințele de protecție și sunt în conformitate cu mașinile care au făcut obiectul examenului CE directivele 98/37/CE pentru mașini și 89/336/CE (modificată prin 92/31/CE) pentru compatibilitate electro-magnetică și se conformează tuturor cerințelor H.G. NR.539/2004 și H.G. NR.1029/2008, inclusiv nivelul de putere acustică măsurat și garantat, prevăzute în documentația tradusă în limba română pentru fiecare aparat și documentația originală.

Pitești 06.10.2016

S.C. PRORUN EUROPE CORPORATION S.R.L.

Administrator:



CERTIFICAT DE GARANȚIE

Vă mulțumim că ați achiziționat un produs importat și/sau distribuit de Prorun EUROPE. Vă mulțumim și vă asigurăm de tot sprijinul nostru pentru funcționalitatea produsului achiziționat atât în perioada de garanție cât și postgaranție.

Firma noastră asigură reparații în cadrul termenului de garanție numai prin rețeaua sa de distribuitori autorizați. Condițiile de garanție descrise mai jos, fac parte din prezentul certificat, au fost luate la cunoștință de către cumpărător și au fost înșușite de acesta.

STIMAȚII CLIENȚI vă rugăm:

- să verificați corectitudinea datelor înscrise în certificatul de garanție;
- să prezentați acest certificat însoțit de factură în original, în cazul solicitărilor de reparații în perioada de garanție;
- să păstrați certificatul și după expirarea garanției.

Perioada de garanție acordată de fabricant/importator decurge de la data vânzării produsului.

2	Data cumpărării	
3	Importator/Distribuitor	S.C. PRORUN EUROPE CORPORATION S.R.L.
4	Termen de garanție	<input type="checkbox"/> 24 luni persoane fizice <input type="checkbox"/> 12 luni persoane juridice <input type="checkbox"/>
5	Produsul	
6	Serie utilaj/Serie motor	
7	Vânzător	
8	Adresă vânzător	
9	Cumpărător	
10	Adresă cumpărător	
11	Telefon cumpărător	
12	Act de cumpărare	
13	Semnătură cumpărător	

Extras din legea 449/2003:

Garanția de conformitate conform legii 449/2003, republicată 2008, este de 2 ani.

Art.5. - (1) Vânzătorul este obligat să livreze consumatorului produse care sunt în conformitate cu contractul de vânzare-cumpărare. (2) Se consideră că produsele sunt în conformitate cu contractul de vânzare-cumpărare dacă:

- a) corespund descrierii făcute de vânzător și au aceleași calități ca și produsele pe care vânzătorul le-a prezentat consumatorului ca mostră sau model;
- b) corespund oricărei scop specific solicitat de către consumator, scop făcut cunoscut vânzătorului și acceptat de acesta la încheierea contractului de vânzare-cumpărare;
- c) corespund scopurilor pentru care sunt utilizate în mod normal produsele de același tip;
- d) fiind de același tip, prezintă parametri de calitate și performanțe normale, la care consumatorul se poate aștepta în mod rezonabil, date fiind natura produsului și declarațiile publice privind caracteristicile concrete ale acestuia, făcute de vânzător, de producător sau de reprezentantul acestuia, în special prin publicitate sau prin înscrieri pe eticheta produsului.

Art. 11. (1) În cazul lipsei conformității, consumatorul are dreptul de a solicita vânzătorului în primul rând repararea produsului sau are dreptul de a solicita înlocuirea produsului, în fiecare caz fără plată, cu excepția situației în care măsura este imposibilă sau disproporționată. Perioada de timp stabilită nu poate depăși 15 zile calendaristice de la data la care cumpărătorul a adus la cunoștință vânzătorului lipsa de conformitate a produsului.

Art. 11. (6) Vânzătorul are aceleași obligații pentru produsul înlocuit ca și pentru produsul vândut inițial.

Art.14. - Consumatorul nu este îndreptățit să solicite rezoluțiunea contractului, dacă lipsa conformității este minoră.

Art.16. - Răspunderea vânzătorului, conform prevederilor art. 9-14, este angajată dacă lipsa de conformitate apare într-un termen de 2 ani, calculat de la livrarea produsului.

O.U.G. nr. 21/1992- Art.2. (23) Punere pe piață - acțiunea de a face disponibil pentru prima dată, contra cost sau gratuit, un produs sau un serviciu în vederea distribuirii sau utilizării.

O.G. 9/2016 (Pentru completarea și modificarea legii 449/2003) Art.21 (3) Produsele de folosință îndelungată trebuie să fie însoțite de certificatul de garanție emis pe baza garanției comerciale și, dacă reglementările în vigoare prevăd, de declarația de conformitate, precum și de cartea tehnică ori de instrucțiunile de folosire, instalare, exploatare, întreținere, eliberate de producător.

Deteriorările de genul (zgârieturi, crăpături, rupturi, lipsuri ale unor accesorii sau subansamble) care nu au fost aduse la cunoștință vânzătorului în momentul achiziționării utilajului nu fac obiectul garanției. Garanția se prelungește cu perioadă în care produsul a fost reținut pentru reparații. La fiecare intervenție, unitatea de service completează FIȘA DE REPARAȚII EFECTUATE ÎN PERIOADA DE GARANȚIE. La solicitarea unei reparații în cadrul termenului de garanție, cumpărătorul are obligația de a prezenta utilajul complet inclusiv accesoriile produsului.

Durata medie de utilizare a produselor este de 36 luni, în condițiile unei exploatare normale. În această perioadă proprietarul beneficiază contra cost de service post-garanție, cu piese originale, garanția fiind de 6 luni dacă acestea au fost montate într-un service autorizat de firma importatoare (pentru această garanție, proprietarul trebuie să prezinte actul de cumpărare a piesei și contravaloarea manoperelor, lipsa oricărui act din cele cerute anterior duce la anularea garanției). Firma asigură piese de schimb, accesorii și consumabile pe o perioadă de timp cel puțin egală cu durata medie de utilizare.

Toate piesele de schimb, accesorii și consumabilele, asigurate de firma S.C. PRORUN EUROPE S.R.L., sunt originale și se supun celorlași standarde și condiții de calitate cuprinse în Certificatul de Conformitate. Pentru intervențiile în cadrul termenului de garanție vă rugăm să apelați numai la unitățile de service autorizate ale S.C. PRORUN EUROPE S.R.L.

CERTIFICAT DE GARANȚIE

1. Pierderea garanției

- 1.1. Au fost efectuate modificari sau adaptari neprevazute sau neautorizate de Constructor sau au fost realizate fara respectarea recomandarilor tehnice ale acestuia;
- 1.2. Neprezentarea certificatului de garantie, stampilat si cu rubricile completate, atunci cand se solicita o reparatie in garantie;
- 1.3. Defectiunea se datoreaza neglijentei utilizatorului sau nerespectarii recomandarilor din ghidul de utilizare si intretinere;
- 1.4. Nerespectarea de catre cumparator a conditiilor de transport, manipulare, instalare, utilizare, si intretinere precizate in instructiunile ce insotesc produsul la livrare sau in alte brosure cu norme de operare editate de catre S.C. PRORUN EUROPE S.R.L. si de catre cumparatorul care a luat la cunostinta;
- 1.5. Constatarea de specialistii autorizati de catre firma S.C. PRORUN EUROPE S.R.L. , a faptului ca defectul reclamat se datoreaza utilizatorului. Produsul prezinta defectiuni cauzate de necunoastere, omitere, neglijenta sau accident;
- 1.6. Incredintarea produsului spre utilizare persoanelor minore, persoanelor cu handicap sau persoanelor care nu au fost instruite cu privire la modul de functionare, utilizare si manipulare al utilajului;
- 1.7. Incredintarea utilajului spre a fi reparat altor persoane sau firme neautorizate;
- 1.8. Utilizarea produsului in alte scopuri decat cele pentru care a fost proiectat si fabricat sau folosirea acestuia in alt domeniu de utilizare, decat cel inscris in prezentul certificat. Deteriorari sau modificari care afecteaza modul de functionare al utilajului, performanta si durabilitatea sa;
- 1.9. Utilizarea unor accesorii incomparabile cu produsul si care influenteaza modul de functionare, performantele si durabilitatea acestuia;
- 1.10. Uzura normala si consumabilele nu fac obiectul garantiei;
- 1.11. Nerespectarea de catre comparator / beneficiar a instructiunilor de instalare, punere in functiune, utilizare, intretinere manipulare, transport si depozitare, precum si a domeniului de utilizare, cuprinse in documentatia ce insoteste produsul la cumparare (suprasolicitarea, neefectuarea la timp a operatiilor de intretinere, utilizarea in medii necorespunzatoare care nu sunt conforme cu indicatiile date de producator;
- 1.12. Utilizarea produselor in regim de suprasarcina indelungata sau in alt regim decat cel pentru care a fost conceput (utilizarea produselor hobby in regim profesional);
- 1.13. Utilizarea unor piese de schimb, lubrefianti, combustibili, consumabile, accesorii diferite de cele recomandate de producator / importator;
- 1.14. Aplicarea unor modificari neautorizate de producator / importator:
 - 1.14.1. Modificarea, stergerea sau inlocuirea seriilor produsului;
 - 1.14.2. Actionarea asupra reglajelor fixate de producator;
 - 1.14.3. Schimbarea performantelor produsului;
 - 1.14.4. Modificarea sistemului de alimentare / evacuare;
 - 1.14.5. Utilizarea unor cabluri de alimentare sectionate sau innadite;
 - 1.14.6. Eliminarea sau neutilizarea sistemelor de protectie din dotarea produselor;
- 1.15. Interventia asupra produsului de catre persoane sau unitati service neautorizate de S.C. PRORUN EUROPE S.R.L. (vezi lista unitatilor service autorizate pe www.proruneurope.eu, sau la vanzatorii autorizati);
- 1.16. Pierderea sau distrugerea certificatului de garantie sau a facturi de cumparare.

CERTIFICAT DE GARANȚIE

2. Condiții de acordare a garanției

2.1. Garanția se acorda in cazul unui defect de material sau viciu de fabricatie.

2.2. In perioada de garantie, produsele care au defect de material sau viciu de fabricatie vor fi reparate gratuit. Produsele prezentate la unitatea service in perioada de garantie care necesita reparatii ce nu tin de garantie vor fi reparate corespunzator, iar contravaloarea acestor reparatii cat si operatiile de intretinere curenta, urmand a fi achitata de catre beneficiar.

2.3. Daca producatorul / importatorul nu constata existenta unui defect de material sau viciu de fabricatie pentru care se angajeaza raspunderea acestuia, rezulta ca situatia este o solicitare nejustificata de acordare a garanției, pentru care poate cere cumparatorului plata manoperei de diagnosticare conform listei de preturi existente la unitatile service si a cheltuielilor de transport;

2.4 Cumparatorul are obligatia de a se prezenta la unitatea service cu certificatul de garantie in original si factura in original, iar produsul sa fie nedemontat.

2.5. Prolungirea perioadei de garantie, cu o perioada egala cu aceia in care produsul a fost oprit in unitatea service, produce efecte numai atunci cand piesa defecta lipseste momentan din stoc.

2.6. Nu fac obiectul garanției urmatoarele componente si accesorii, ale caror uzuri sunt considerate normale in urma utilizării sau sunt exploatate necorespunzator:

2.6.1. Pinion de antrenare lant (sprocket), sina de ghidaj, sita moara/tocatoare, filtru de ulei, filtru de aer, componente din cauciuc (burduf cilindru, cot carburator, inele de cauciuc, furtune, simeringuri, curele, camera roti, anvelope, etc.)

2.6.2. Filtru combustibil, buson benzina, sita rezervor, sonde, rezervoare, plutitoare, robinet combustibil, cui poantou, jicloare, duze, injectoare sau duze de injector, sisteme de reglaj sau parghii, garnituri sau elemente de etansare ale carburatorului sau parti componente, ale caror uzuri se datoreaza utilizării unui combustibil necorespunzator normelor in vigoare;

2.6.3. Ambielaj, cilindru, piston, segmenti, supape, cand uzura se datoreaza lipsei filtrului de aer sau folosirea unui necorespunzator, ori in cazul unor detonatii produse in urma folosirii unui carburant necorespunzator normelor in vigoare, ori cand defectiunea survine datorita nerespectării regimului de turatie ori in cazul motoarelor in 2T amestec necorespunzator benzina cu ulei (raport amestec 30 ml ulei la 1 litru benzina, pentru uleiurile importate si/sau distribuite de Prorun EUROPE).

2.6.4. Becuri, ventilatoare, fuelii, carcase plastic, mufe, stuturi, roti sau role din plastic ;

2.6.5. Aprinderile si relele (in cazul condensării sau scurtcircuitului), bujie, cablu bujie, intrerupatoare, cabluri electrice;

2.6.6. Amortizoare din cauciuc sau arc, cabluri (de ambreiaj, acceleratie, masa cosit, tractiune, etc);

2.6.7. Saboti si placute frana, ambreiaje, ferodouri, arc ambreiaj ;

2.6.8. Componente electrice sau electronice cand defectiunile survin datorita lipsei impamantării, utilizarea sau expunerea in conditii de mediu impropriei (umezeala excesiva, temperatura necorespunzatoare, alimentare la tensiunea necorespunzatoare) sau tensiune fluctuanta (in cazul generatoarelor de curent, cand puterea consumatorilor este mai mare decat cea furnizata);

2.6.9. Presetupa, turbina, carcasa turbina (cand defectiunea a survenit in urma impuritatilor din pompa sau a presiunii create in pompa de alte utilaje, masini, etc);

2.6.10. Elementele component ale sistemului de taiere, ex: lant motoferastrau, disc motocositoare, tambur cu fir cositoare, cutit masa cosit, cutit masina gazon, cutit moara/tocatoare, etc.;

2.6.11. Demaror, tambur demaror, snur starter, arc demaror, maner starter;

2.6.12. Masa cosit, cutit masa cosit, pinteni, contracutit, dinti, suport reglaj, suport prindere cutit masina tuns gazon/tractoras/raider, suport nuca, nuca, bieleta (intreg lantul cinematic al sistemului de taiere la motocositori), cand nu sunt corect exploatate, reglate sau curatite.

2.6.13. Melcul si roata de centrifuga, daca sunt lovite , rupte sau sudate, in acest caz nu se acorda garanție nici la pinionul melcat sau folie antrenare melc considerandu-se forta majora (in cazul frezelor de zapada).

2.6.14. Tub transmisie, tija transmisie, cap unghiulat (lipsa vaselina), carcasa ambreiaj la motocositoarea de umar supusa unei forte majore exterioara.

S.C. PRORUN EUROPE CORPORATION S.R.L.

Pitesti, Str. Depozitelor Nr.27

C.I.F.: 34942673

Nr.ord.reg.com./an: J3/1149/2015

Tel:0248/211.377

Fax:0248/610.193

E-mail: office@proruneurope.eu

PRORUN III[®]
Europe Corporation S R L

CERTIFICAT DE GARANȚIE

2.6.15. Tub transmisie, tija transmisie, cap unghiulat (lipsa vaselina), carcasa ambreiaj la motocositoarea de umar supusa unei forte majore exterioara.

2.6.16. Pompa booster de la atomizor, in cazul in care este ruginita (acest fenomen apare datorita substantei chimice lasate in pompa o perioada indelungata de timp fapt care duce la corodarea metalului, cauciucului si plasticului cu care intra in contact).

2.6.17. In cazul in care o piesa se defecteaza din vina clientului si deterioreza si alte piese (intregul lantul cinematic) nici acele piese nu vor face obiectul garantiei.

2.6.18. La generatoarele trifazice (380volti) puterea nominala inscrisa pe eticheta se imparte in mod egal la cele 3 faze (R, S, T), astfel incat pe fiecare faza vom avea 1/3 din puterea nominala. Daca generatorul trifazic are si priza monofazica (220volti) puterea nominala a prizei nu va depasi 1/3 din puterea nominala inscrisa pe eticheta generatorului. Nerespectarea acestei conditii duce la avariarea grava a componentelor generatorului (AVR, rotor, stator).

3. Limitarea responsabilității

3.1. SC PRORUN EUROPE SRL isi declina orice responsabilitate in ceea ce priveste:

3.1.1. Produsele care sunt trimise prin curier (alta firma de curierat decat cele cu care vanzatorul are contract) sau alte mijloace de transport (neincluzand masinile proprii) si ajung deteriorate la sediul sau;

3.1.2. Eventualele daune ale bunurilor sau vatamari ale persoanelor provenite direct sau indirect ca si consecinta a nerespectarii indicatiilor din manualul de utilizare, instalare si intretinere al produsului.

3.2. Persoana care aduce produsul/utilajul la unitatea service si prezinta actele de proprietate (certificatul de garantie in original si factura in original sau copie), este considerate imputernicita sa reprezinte proprietarul.

4. Condiții generale

4.1. Produsul/utilajul care face obiectul prezentului certificat de garantie respecta reglementarile referitoare la protectia muncii si normele de electrosecuritate in vigoare in Romania. Prezentul certificat atesta indeplinirea conditiilor de calitate si garantie, in conformitate cu:

4.1.1. legea 449/2003 privind vanzarea produselor si garantiile asociate acestora;

4.1.2. ordonanta de guvern 21/1992 privind protectia consumatorului actualizata in 27.12.2008;

4.1.3 legea 296/2004 privind codul consumatorului republicata in 24.03.2008.

4.2. Certificatele de garantie incomplete, sterse, modificate sau cele care nu au stampila si semnatura vanzatorului dar si semnatura cumparatorului, nu vor fi luate in considerare pentru eventualele reclamatii.

Garantiile pentru motoarele BRIGGS & STRATTON si HONDA care echipeaza masinile pentru tuns gazon, cultivatoarele, frezele de zapade, etc., importate si/sau vandute de S.C. PRORUN EUROPE S.R.L. , se vor trata direct cu importatorii autorizati BRIGGS & STRATTON si HONDA pe teritoriul Romaniei. Orice reclamatie sau reparatie se executa numai prin intermediul S.C. PRORUN EUROPE S.R.L. .

Menționam că service-ul este gratuit pentru produsele care fac obiectul garanției, firma Prorun EUROPE suportând costul integral al transportului, manipulării, pieselor, diagnosticului și manoperei.

ATENȚIE: Pentru piesele de schimb, consumabile sau accesorii, garanția se acordă numai în cazul în care acestea au fost montate într-un centru, autorizat de către Prorun EUROPE, de întreținere și reparații. În cadrul termenului de garanție, distribuitorul autorizat suportă toate costurile privind repararea sau înlocuirea pieselor de schimb defecte, mai puțin consumabilele și accesoriiile. Pentru lucrările executate, distribuitorul acordă garanție. Garanția nu se extinde asupra accesoriiilor și consumabilelor care intră în componența utilajului, cu excepția cazului în care acestea prezintă vicii ascunse.

S.C. PRORUN EUROPE CORPORATION S.R.L.

Pitești, Str. Depozitelor Nr.27

C.I.F.: 34942673

Nr.ord.reg.com./an: J3/1149/2015

Tel:0248/211.377

Fax:0248/610.193

E-mail: office@proruneurope.eu

PRORUN
Europe Corporation S R L**CERTIFICAT DE GARANȚIE**

Prin semnarea acestui certificat de garanție, cumpărătorul confirmă :

- Că a fost informat asupra caracteristicilor tehnice și a domeniului de utilizare al utilajului;
- Că s-a efectuat proba de funcționare a utilajului, a fost instruit utilizatorul cu privire la modul de funcționare și normele de siguranță a muncii în conformitate cu Manualul Operatorului;
- Că s-a predat utilajul împreună cu toate accesoriile în perfectă stare de funcționare;
- Că s-au predat instrucțiunile de utilizarea și întreținere;
- Că certificatul de garanție conține pe verso, condițiile de garanție, reperatele care nu fac obiectul garanției;
- Că s-a verificat corectitudinea datelor înscrise în Certificatul de Garanție;
- Că a citit și este de acord cu prevederile acestuia;
- Că va păstra certificatul de garanție și după expirarea perioadei de garanție.

S.C. PRORUN EUROPE CORPORATION S.R.L.

Semnătura și stampila vânzătorului

Semnătura cumpărătorului



LS. _____

LS. _____

LS. _____

Prezentul Certificat de Garanție acoperă produsele, piesele de schimb, accesoriile și consumabilele importate de către firma S.C. PRORUN EUROPE CORPORATION S.R.L. Pitești.

FIȘA DE REPARATII EFECTUATE ÎN PERIOADA DE GARANȚIE:

NR. CRT.	Data intrării în reparație	Reparația	Data ieșirii din reparație	Prelungirea perioadei de garanție	Unitate Service	Semnătura executantului reparației	Semnătura clientului (la ridicarea Produsului)

